



BISKUPSTVÍ
LITOMĚŘICKÉ

VÝROČNÍ ZPRÁVA 2013



OBSAH

ÚVODNÍ SLOVO BISKUPA

ÚDAJE O ORGANIZACI

PŘEDSTAVITELÉ DIECÉZE

STRUKTURA BISKUPSTVÍ

PROFIL

UDÁLOSTI ROKU 2013

PASTORACE

EKONOMICKÝ ODBOR

PRÁVNÍ ODBOR

STAVEBNÍ ODBOR

ODBOR PAMÁTKOVÉ PÉČE

KANCLÉŘSTVÍ

ARCHIV

ODDĚLENÍ INFORMAČNÍCH TECHNOLOGIÍ

KOMUNIKACE

CÍRKEVNÍ ŠKOLSTVÍ

CHARITNÍ ČINNOST

PODĚKOVÁNÍ GENERÁLNÍHO VIKÁŘE



ÚVODNÍ SLOVO BISKUPA



Vážení a milí přátelé,

výroční zprávy se prý jen sepisují proto, aby se následně odložily do archivů, protože je stejně nikdo nikdy nečte. Bylo by tomu tak i s letošní zprávou, kdyby se jen chlubila a povyšovala nad zprávy jiné. Ztratila by význam i svůj charakter. Nechci, aby popis mnohých činností diecéze a biskupství za uplynulý rok 2013 vyzněl nadutě, a tedy naprázdno, a potkal jej proto osud zapomenutí v archivních policích. Diecéze a biskupství nesčítá pyšně jen své aktivity, ale v křesťanské skromnosti při všech pastoračních úkolech nemůže svou tvář skrýt: někdy je šťastná, radostná a optimistická, jindy i smutná a vážná. Přece však je to tvář lidí – bratří a sester – žijících a pracujících zde, s touhou být ku prospěchu druhým.

Kéž vám i nám Bůh žehná!

Mons. Jan Baxant, biskup litoměřický



ÚDAJE O ORGANIZACI



Dómské náměstí 1/1
412 88 Litoměřice

Statutární orgány:

Mons. Mgr. Jan Baxant,
biskup litoměřický

P. ThLic. Stanislav Příbyl CSsR,
generální vikář

IČ: 00445126
DIČ: CZ00445126

Tel.: +420 416 707 511
E-mail: biskupstvi@dltm.cz
Web: www.dltm.cz

Číslo účtu: 1002148329/0800
Česká spořitelna, a. s.



PŘEDSTAVITELÉ DIECÉZE



Mons. Mgr. Jan Baxant,
biskup litoměřický



P. ThLic. Stanislav Přibyl CSsR,
generální vikář





STRUKTURA BISKUPSTVÍ

Římskokatolickou církev tvoří místní církve neboli diecéze. Diecéze je přesně vymezené území, kde žijí katoličtí křesťané.

V čele diecéze stojí diecézní biskup. Se správou diecéze a s řízením úřadu diecéze mu pomáhá generální vikář, zvláštními úkoly bývají pověřováni biskupští vikáři – do svých funkcí jsou všichni jmenováni diecézním biskupem.

Biskupství litoměřické je institucí, která biskupovi pomáhá řídit diecézi a nést pastorační i administrativní zodpovědnost. Poskytuje profesionální a přitom přátelskou podporu jednotlivým společenstvím diecéze.

K tomuto účelu je zřízen biskupský úřad, nazývaný biskupská kurie. Náplň činnosti jednotlivých odborů a oddělení je detailně vymezena v organizačním řádu.

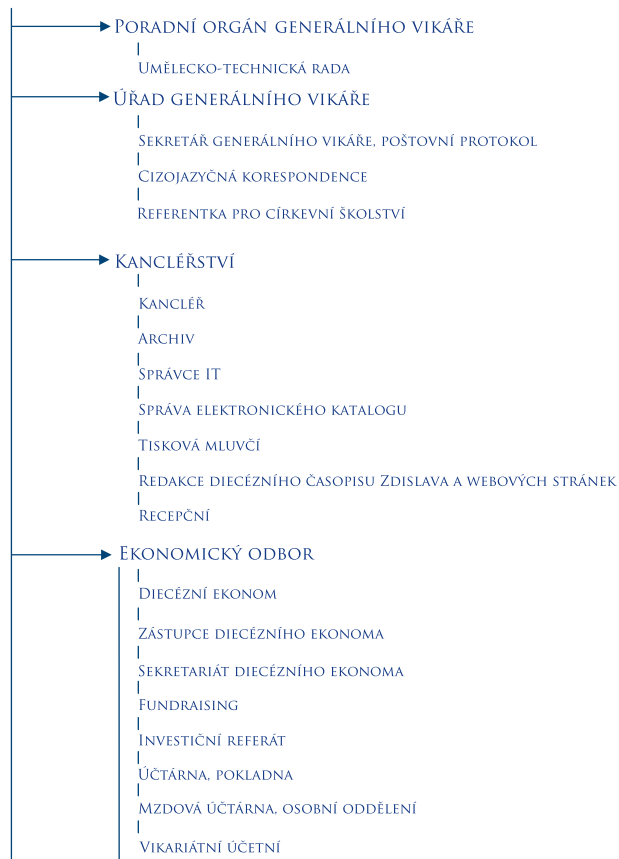


STRUKTURA BISKUPSTVÍ

DIECÉZNÍ BISKUP

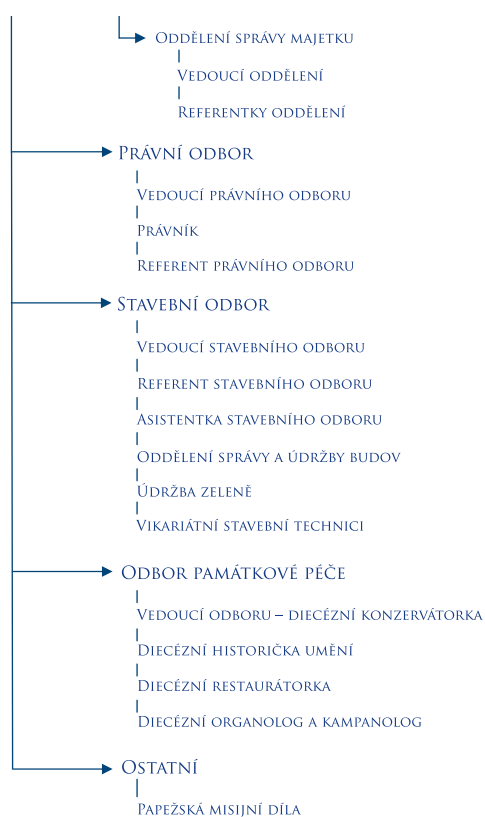


GENERÁLNÍ VIKÁŘ - BISKUPSKÁ KURIE

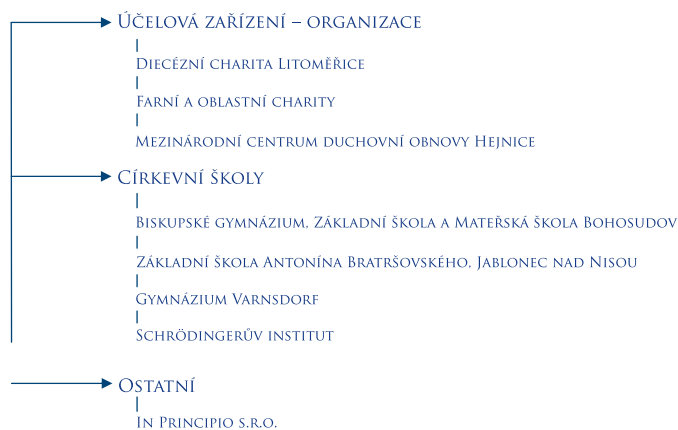




STRUKTURA BISKUPSTVÍ



PRÁVNICKÉ OSOBY ZŘÍZENÉ BISKUPSTVÍM





PROFIL

Biskupství litoměřické, založené roku 1655 papežem Alexandrem VII., je institucí s mnohasetletou tradicí. Jeho úkolem je řídit a poskytovat podporu společenstvím místní církve.

Centrem diecéze je katedrála sv. Štěpána v Litoměřicích, stojící na místě kapitulního kostela, původně z 11. století. Kolem katedrály stojí budovy katedrální kapituly a Biskupství litoměřického, které tvoří uzavřený prostor, nazývaný Dómský pahorek. Zde se nacházejí úřední budovy Biskupství litoměřického a Katedrální kapituly u sv. Štěpána.

Diecéze litoměřická je tvořena 383 farnostmi, jež jsou sdruženy do deseti vikariátů. Jen v 77 farnostech sídlí duchovní přímo, ostatní jsou spravovány excurrento (tzn. do neobsazených farností duchovní dojíždějí).

V litoměřické diecézi působí celkem 117 kněží v duchovní správě (z toho je 38 řeholních kněží) a 15 trvalých jáhnů. Čtyři bhoslovci se připravují v Arcibiskupském semináři v Praze a jeden studuje v zahraničí, čtyři kněží jsou na odpočinku, jeden kněz v současné době slouží na misích.

Pracuje zde 55 pastoračních asistentů a 84 samostatných pastoračních asistentů.

Diecéze se rozkládá na 9 380 km², žije v ní téměř sto šedesát tisíc římskokatolických věřících a na jejím území se nachází 1 135 sakrálních staveb (kostelů a kaplí).



UDÁLOSTI ROKU 2013

Zákon o majetkovém vyrovnání s církvemi

Dne 1. ledna 2013 nabyl účinnost zákon č. 428/2012 Sb., o majetkovém vyrovnání s církvemi a náboženskými společnostmi. Rok 2013 byl zákonem stanovený termín pro podání výzev k vydání majetku podle tohoto zákona. V litoměřické diecézi zastupuje v rámci tzv. církevních restitucí právnické osoby, jichž je zřizovatelem, Biskupství litoměřické (centrálně za ně připravovalo podklady a podávalo za ně výzvy k vydání církevního majetku, a rovněž komunikuje s úřady).

V litoměřické diecézi se navrácení zabaveného majetku podle zákona č. 428/2012 Sb. týká 384 právních subjektů. Podáno bylo celkem 637 výzev. První z nich podepsal generální vikář litoměřické diecéze P. Stanislav Příbyl 25. června 2013.

Církev římskokatolická přistoupila 22. února 2013 v sídle vlády ČR, ve Strakově akademii v Praze, k podpisu smlouvy s Českou republikou o vypořádání podle zákona o majetkovém vyrovnání. Za římskokatolickou církev smlouvu podepsal předseda České biskupské konference Dominik kardinál Duka, za vládu to byl premiér Petr Nečas.



UDÁLOSTI ROKU 2013

Tříkrálová sbírka v litoměřické diecézi

Tříkrálová sbírka v litoměřické diecézi byla v roce 2013 neúspěšnější za celých třináct let od svého vzniku. Koledníkům se podařilo vykoledovat rekordních 1.497.700 Kč. Třináctý ročník sbírky probíhal od 1. do 14. ledna, zahájen byl 2. ledna, kdy koledníkům v děkanském kostele Všech svatých v Litoměřicích požehnal biskup Jan Baxant. V litoměřické diecézi se na Tříkrálové sbírce podílelo více než jeden tisíc dobrovolníků, naplnilo se celkem 639 pokladniček. Do akce se zapojily nejen všechny oblastní a farní charity litoměřické diecéze, ale také některé farnosti a školy.

Výtěžek Tříkrálové sbírky je určen především na pomoc nemocným, handicapovaným, seniorům, matkám s dětmi v tísní a dalším jinak sociálně znevýhodněným skupinám, a to zejména v regionech, kde se sbírka koná. Přibližně desetina výnosu sbírky je určena na humanitární a rozvojovou pomoc v zahraničí.





UDÁLOSTI ROKU 2013

Farní obvod Vejprty byl připojen k litoměřické diecézi

K 1. lednu 2013 došlo ke změně uspořádání krušnohorského vikariátu. V důsledku zejména poválečného odsunu německého obyvatelstva a rozsáhlé těžby hnědého uhlí bylo na tomto území mnoho historických farností, které de facto již neexistovaly. Na základě doporučení kněžské rady byly rozhodnutím litoměřického biskupa tyto farnosti sloučeny s živými farnostmi a duchovním správcům tím byla značně zjednodušena administrativa. Původně měl krušnohorský vikariát 64 farností, po sloučení jich je 10. K tomuto vikariátu byla zároveň přičleněna farnost Vejprty, která se z důvodu změny hranic diecézí litoměřické a plzeňské stala součástí litoměřické diecéze.



Výročí návratu sester premonstrátek do Doksan

Sestry premonstrátky si v lednu 2013 připomněly 15. výročí návratu řádu do Doksan a 10. výročí posvěcení budovy kláštera.

Klášter sester premonstrátek v Doksanech vznikl pravděpodobně roku 1143 nebo 1144, roku 1782 byl císařem Josefem II. zrušen. Nejprve sloužil jako kasárna, později přešel do šlechtických rukou. V době totality patřil celý areál státu, v části kláštera byl státní statek. Roku 1998 byl zásluhou polských sester obnoven život kontemplativních premonstrátek v Doksanech jako na jediném místě u nás. V lednu 2003 bylo slavnostně posvěceno opravené západní křídlo kláštera, kam se komunita mohla nastěhovat.



UDÁLOSTI ROKU 2013

Benedikt XVI. oznámil rezignaci na papežský úřad

Papež Benedikt XVI. oznámil 11. února 2013 rezignaci na svůj úřad. Po osmi letech odstoupil z čela katolické církve ze zdravotních důvodů, a to k 28. únoru 2013.

Konkláve (volba nástupce papeže Benedikta XVI.) bylo zahájeno 12. března 2013. Jeho českým účastníkem byl kardinál Dominik Duka.

Litoměřický biskup Jan Baxant vydal pokyny k liturgii pro období, kdy byl Apoštolský stolec vakantní, a pro první dny po zvolení nového papeže.

Novým papežem byl zvolen kardinál Bergoglio

Sbor kardinálů-volitelů zvolil 13. března 2013 ve večerních hodinách nového římského biskupa – papeže. Stal se jím kardinál Jorge Mario Bergoglio, arcibiskup z argentinského Buenos Aires, nově papež František. Jde o prvního jezuitského papeže. Intronizován byl 19. března 2013 v Římě.

Slavnostní Te Deum na poděkování Bohu za dar nového papeže zaznělo v katedrále sv. Štěpána v Litoměřicích 17. března.



UDÁLOSTI ROKU 2013

Diecézní setkání mládeže

Diecézní centrum pro mládež pořádalo v roce 2013 dvě diecézní setkání mládeže. V pořadí 47. setkání se konalo v Litoměřicích ve dnech 22. a 23. března, jeho mottem bylo „Jděte, získejte za učedníky všechny národy“ (Mt 28,19). Hlavním hostem programu byl litoměřický biskup Jan Baxant, který s mládeží hovořil o nové evangelizaci. 48. diecézní setkání mládeže probíhalo 19. a 20. října v Mladé Boleslavi. Na programu bylo mj. ohlédnutí za světovými dny mládeže v Riu de Janeiro. Během obou setkání mládež slavila mši svatou. Setkání mládeže litoměřické diecéze pořádá dvakrát ročně diecézní centrum pro mládež ve spolupráci s občanským sdružením Matěj. Součástí podzimního setkání je ples mládeže, tentokrát se uskutečnil potřinácté.

13. pší pouť mládeže litoměřické diecéze za nová duchovní povolání a dobré rodiny tentokrát probíhala mimo území naší diecéze. V rámci oslav 1150. výročí příchodu svatých Cyrila a Metoděje na Velkou Moravu putovala mládež litoměřické diecéze pěšky ve dnech 28. června až 5. července z Boskovic na Velehrad.





UDÁLOSTI ROKU 2013

Noc kostelů v litoměřické diecézi

Noc kostelů 2013 probíhala 24. května. K tomuto mezinárodnímu ekumenickému projektu se v litoměřické diecézi připojilo 189 církevních objektů, z toho téměř 150 katolických. Celkem v nich bylo zaznamenáno kolem 28 tisíc návštěvnických vstupů.

Noc kostelů se v litoměřické diecézi uskutečňuje pod záštitou biskupa Jana Baxanta. Jejím mottem pro rok 2013 bylo „Potom už nebude den ani noc, ale v čase večera bude světlo“ (Zach 14,7).

Doprovodné programy, osobní nasazení a vstřícnost pořadatelů i přítomných kněží, s nimiž si mohli návštěvníci na místě promluvit, to vše přispělo ke zdaru akce. Na mnoha místech pořadatelské týmy spolupracovaly s obcemi.

Pro návštěvníky v litoměřické diecézi byly vyhlášeny dvě soutěže – výtvarná (do 15 let) a fotografická (od 16 let). Biskup se s oceněnými setkal 27. září 2013 v biskupské rezidenci v Litoměřicích.

V roce 2010 bylo v celkem 65 církevních objektech v litoměřické diecézi během Noci kostelů napočítáno na 11 tisíc návštěvnických vstupů, v roce 2011 to bylo více než 23 tisíc návštěvnických vstupů ve 136 objektech a v roce 2012 přesáhl celkový počet návštěvnických vstupů ve 169 otevřených církevních objektech číslo 25 tisíc.





UDÁLOSTI ROKU 2013

Půlstoletí působení sester Congregatio Jesu v Horním Maxově

Sestry Congregatio Jesu (dříve Institut Blahoslavené Panny Marie, anglické panny) slavily začátkem června 2013 jubileum. V Horním Maxově v Jizerských horách působí již 50 let – od roku 1963, kdy zde vznikl ústav sociální péče, ve kterém pečují o osoby s tělesným postižením (dnes Domov Maxov).



Týden zdislavské baziliky – Katolická misie 2013

V týdnu od 11. do 18. srpna 2013 proběhla v Jablonném v Podještědí a okolí ve spolupráci s místní farností katolická misie. Skupina misijních pracovníků z okruhu dominikánského řádu byla k dispozici všem, kdo si chtěli popovídat o víře, křesťanství nebo o otázkách dotýkajících se smyslu a cíle života.

V průběhu misie byla možnost vyslechnout zajímavé přednášky, zúčastnit se panelové diskuze, navštívit koncert či divadelní představení. Zvláštní program byl připraven pro děti. Během misie probíhal večerní duchovní program v bazilice sv. Vavřince a sv. Zdislavy nazvaný Nikodémova noc. Tento program byl pro všechny příležitostí k osobnímu setkání s Pánem Ježíšem.

Misie dává možnost k zamyšlení, k nalezení nebo upevnění víry a k prohloubení lidské vzájemnosti.



UDÁLOSTI ROKU 2013

Povodně v litoměřické diecézi

Začátkem června 2013 postihly Českou republiku ničivé povodně. Evakuovány byly stovky lidí. Do pomoci potřebným se aktivně zapojila i litoměřická diecéze, která sama byla velkou vodou postižena. Tato pomoc byla organizována prostřednictvím Diecézní charity Litoměřice.



Biskupství litoměřické zareagovalo na povodňové události tím, že nabídlo lidem, kteří museli kvůli velké vodě opustit svoje domovy, i záchranářům, zasahujícím v postižených oblastech, pomoc – dočasné náhradní ubytování v Diecézním domě kardinála Trochty v Litoměřicích. Prostřednictvím Římskokatolické farnosti - děkanství u Všech Svatých v Litoměřicích rovněž dalo dočasně k dispozici kostel sv. Ludmily, kde vznikl humanitární sklad. Vyhlásilo také mimořádnou sbírku pro postižené povodní. Duchovní pomoc po telefonu zase nabídla desítka kněží působících v litoměřické diecézi.



Rychlá humanitární pomoc přišla mj. z liberckého arciděkanství, odkud na Litoměřicko opakovaně proudila materiální i přímá finanční pomoc. Dobrovolníci se rovněž zapojili do odklízecích prací.



UDÁLOSTI ROKU 2013

Apoštolský nuncius Giuseppe Leanza navštívil Liberec

Apoštolský nuncius v České republice Giuseppe Leanza navštívil 16. června 2013 Liberec. U příležitosti 130. výročí posvěcení kostela sv. Antonína Velikého zde sloužil slavnostní mši svatou. Na libereckém magistrátu se setkal s primátorkou a dalšími představiteli města a kraje. Návštěva Liberce byla první návštěvou Mons. Leanzu v litoměřické diecézi za dobu jeho působení v naší zemi.



Apoštolským nunciem pro ČR byl Mons. Giuseppe Leanza jmenován Svatým otcem Benediktem XVI. dne 15. září 2011. Své funkce se ujal 17. října 2011.

Příchod sester františkánek do Liberce

Do litoměřické diecéze po letech opět přišla řeholní komunita sester. Stav zasvěcených osob v naší diecézi posílily tři řádové sestry kongregace Školských sester sv. Františka, které působí od 1. září 2013 v Liberci. Pomáhají ve zdejších farnostech. Jedna ze sester františkánek pracovala léta jako psycholog, a proto si v Liberci otevřela psychologickou ambulanci, aby mohla být k dispozici těm, kteří si nesou životem vnitřní, často skrytou bolest a trápení.



UDÁLOSTI ROKU 2013

65. výročí úmrtí biskupa Antona Aloise Webera

V roce 2013 jsme si připomněli 65. výročí úmrtí šestnáctého litoměřického sídelního biskupa Antonína Aloise Webera (zemřel 12. září 1948), posledního litoměřického biskupa německé národnosti, jehož životní osudy a zejména jeho postoje v kritických okamžicích naší národní minulosti ve 30. a 40. letech minulého století mohou svou aktuálností zapůsobit i na současného člověka.



U příležitosti tohoto výročí se konaly vzpomínkové akce, během nichž byl biskup Weber připomenut a uctěn nejen jako významný litoměřický biskup, ale především jako člověk vysokých morálních hodnot: zádušní mše v katedrále sv. Štěpána a vzpomínková akce na Městském hřbitově v Litoměřicích (12. září), zádušní mše ve Vlčí Hoře u Krásné Lípy (14. září), přednáška historika doc. Jaroslava Šebka na biskupské kurii v Litoměřicích (12. září), prezentace českého vydání publikace Josefa Rabase o biskupu Weberovi, diskuzní pořad na TV Noe (20. září) a vydané monotematické číslo diecézního časopisu Zdislava. Osobnost biskupa A. A. Webera byla rovněž představena žákům a studentům církevních škol v litoměřické diecézi.



UDÁLOSTI ROKU 2013

Partnerství litoměřické a eichstättské diecéze

Partnerství litoměřické a eichstättské diecéze bylo oficiálně stvrzeno. Litoměřický biskup Mons. Jan Baxant a eichstättský biskup Mons. Gregor Maria Hanke OSB podepsali 6. října 2013 v katedrále sv. Štěpána v Litoměřicích memorandum o partnerství obou diecézí. Jeho cílem je vzájemně rozvíjet a do budoucna prohlubovat stávající oboustranné kontakty. Pro litoměřickou diecézi je to mimořádná událost. Poprvé totiž její představitel svým podpisem stvrdil prohlášení o partnerství s jinou diecézí.

Obě strany vycházejí ze vzájemného dějinného propojení obou diecézí a chtějí tímto deklarovat svůj společný zájem na spolupráci: ještě lépe se poznávat prací pro světovou církev, vzájemně se setkávat, učit se chápat druhé v jejich odlišnostech, a především komunikovat, abychom pochopili, pocítili a zakusili, jak jiný křesťan, jak právě druhá místní církev – partnerská diecéze – hledá odpovědi na své životní otázky a snaží se je ve vřelém spojení s Ježíšem Kristem najít.



Podpisem memoranda vyvrcholila třidení návštěva našich přátel z Německa v litoměřické diecézi, která probíhala ve dnech 4. až 6. října 2013 v Hejnicích. Zde se konalo výjezdní zasedání eichstättské Diecézní rady (valné shromáždění tohoto diecézního grémia). Mons. Jan Baxant, biskup litoměřický, a P. Stanislav Příbyl, generální vikář litoměřické diecéze, se programu zúčastnili také.



UDÁLOSTI ROKU 2013

Kostel v Trmicích má nového majitele

Novým majitelem kostela Narození Panny Marie v Trmicích se stalo Občanské sdružení pro záchranu kostela a fary v Trmicích – „FIAT VOLUNTAS TUA“. Kupní smlouva byla podepsána 14. října 2013. Farnost byla v insolvenci a tímto se podařilo kostel a jeho zbývající vnitřní vybavení zachránit. Přestože se kostel stal majetkem občanského sdružení, i nadále slouží místní farnosti k bohoslužebným účelům.

Kněžské svěcení

Litoměřický biskup Jan Baxant vysvětil 26. října 2013 při mši svaté v katedrále sv. Štěpána v Litoměřicích na kněze Mgr. Jiřího Smolka. Kaplanskou službu vykonává v Římskokatolické farnosti – arciděkanství Ústí nad Labem a okolních farnostech, kde působil jako jáhen.



Primiční mši svatou sloužil novokněz Jiří Smolek 27. října 2013 v děkanském kostele Všech svatých v Litoměřicích a první mši svatou 28. října 2013 v arciděkanském kostele Nanebevzetí Panny Marie v Ústí nad Labem.

Jáhenské svěcení přijal Mgr. Jiří Smolek, absolvent Cyrilometodějské teologické fakulty Univerzity Palackého v Olomouci, z rukou biskupa Jana Baxanta 20. června 2009 v katedrále sv. Štěpána.



PASTORACE

Pastorace (čili péče o duchovní směřování) je soubor činností, jimiž církev navenek i dovnitř realizuje svoje poslání. Spočívá v působení na konkrétní lidi, ať už věřící nebo nevěřící, v konkrétních životních podmínkách při respektování člověka v jeho jedinečnosti. Pastorační činnost se může týkat určité skupiny osob (např. pastorace mládeže) nebo určitých životních situací (např. pastorace v nemocnicích).

Kodex kanonického práva mluví o pastorační péči v souvislosti s úkolem faráře, který má pod vedením biskupa jako pastýř pečovat o svěřené společenství křesťanů. Kněz by měl pomáhat bližním k lidsky důstojnému zvládnutí jejich životní situace včetně smrti, a to na jim dostupné úrovni víry s perspektivou jejího možného rozvoje. Nejdůležitějším polem pro pastorační činnost jsou tedy farnosti (srv. kan. 515 a 519). V rámci farní pastorace je hlavním úkolem hlásání Božího slova a udělování svátostí. Kromě toho probíhají nejrůznější pastorační aktivity, zejména péče o děti a mládež, rodiny s dětmi, seniory, nemocné a další. Viz následující data: V roce 2013 bylo v naší diecézi pokřtěno celkem 1 384 dětí (do jednoho roku – 775; 1 až 7 let – 406; 8 až 14 let – 74). Zhruba stejný počet rodičovských párů byl připravován na křest svých dětí, což obnáší přípravu v podobě dvou až tří setkání s duchovním. Dalšími pokřtěnými byli dospělí. Mezi ně patří všechny osoby starší 14 let, pokřtěno jich bylo 129. Přípravy na tento křest probíhají formou katechumenátu. Trvá zpravidla jeden rok i déle. V roce 2013 byla udělena 204 dospělým svátost biřmování. Na území diecéze bylo uzavřeno 176 církevních sňatků, kterým rovněž předchází příprava.



KATEGORIÁLNÍ PASTORACE

Kategoriální pastorec zahrnuje péči o jednotlivé skupiny věřících. Prioritou je služba nemocným, ať už v domácnostech nebo v zařízeních. Je zajišťována z farností, na jejichž území se zdravotnické nebo sociální zařízení nachází. Duchovní služba je nabízena nejen pacientům, ale i jejich rodinným příslušníkům, přátelům i personálu.

Mezi další skupiny kategoriální pastorec patří práce kaplanů ve věznicích. Pastoraci mládeže podporuje Diecézní centrum pro mládež ve spolupráci s Interdiecézním centrem života mládeže Křižovatka Příchovice.

Kaplan pro pastorec vysokoškoláků, inteligence a pro kulturně výchovnou činnost organizuje pastorec zejména pro vysokoškoláky a jejich pedagogy.

Pastorec manželů a rodin zahrnuje přípravu na manželství, programy pro manžele, osamělé maminky s dětmi, poutě rodin apod.

V rámci katechetického střediska probíhá péče o laiky, jsou organizovány programy pro lektory, akolyty a další.

Součástí farní pastorec je kromě pravidelných bohoslužeb rovněž příprava dětí na první svaté přijímání, dospívající a dospělí se připravují na přijetí svátosti křtu, biřmování a dalších svátostí. V rámci farností probíhá také výuka náboženství.



DIECÉZNÍ STŘEDISKA A CENTRA

Diecézní pastorační centrum

Diecézní pastorační centrum je součástí Biskupství litoměřického, založeno bylo v roce 2001 litoměřickým biskupem Mons. Josefem Kouklem. V roce 2013 pracovalo pod vedením diecézního biskupa a biskupského vikáře pro pastorači. Pomáhá s organizací formačních setkání pro kněze, jáhny, asistenty a pomocníky činné v pastorači, ale nejen pro ně. Pro pastorači dále připravovalo a nabízelo praktické podklady i texty se spirituální tematikou.

Hlavní uskutečněné programy v roce 2013

- Setkání varhaníků a sbormistrů
Litoměřice, 20. 4.
vedl: BcA. Pavel Šmolík
- Kněžský den
Litoměřice, 15. 5.
vedl: Mons. Jan Baxant, duchovní slovo: R.D. Josef Čermák,
přednášející: R.D. ICLic. Mgr. Martin Davídek, téma: Kněžské setkání
na Velehradě 2013
- Setkání pastoračních asistentů
Litoměřice, 22. 5., Liberec, 29. 5.
vedl: R.D. ICLic. Mgr. Martin Davídek, téma: Duchovní otcovství
- Kněžský den
Litoměřice, 25. 9.
vedl: Mons. Jan Baxant, duchovní slovo: R.D. ICLic. Radek Vašínek,
přednášející: Mgr. Monika Marková, téma: Důstojný závěr pozemského
života
- Setkání varhaníků a sbormistrů
Litoměřice, 19. 10.
vedl: BcA. Pavel Šmolík



DIECÉZNÍ STŘEDISKA A CENTRA

- Setkání pastoračních asistentů
Liberec, 30. 10.
přednášející: Ing. Marie Rissová, téma: Hospicová péče a důstojný závěr pozemského života
Litoměřice, 6. 11.
přednášející: Mgr. Monika Marková, téma: Hospicová péče a důstojný závěr pozemského života
- Formační setkání kněží a jáhnů
Litoměřice, 5. 12.
přednášející: R.D. ICLic. Radek Vašinek, téma: Rozdíly mezi uzavřením manželství západního a východního obřadu
Pravidelné formační setkání kněží v měsíci červnu se v roce 2013 nekonalo, Litoměřicko v této době postihly povodně



DIECÉZNÍ STŘEDISKA A CENTRA

Diecézní centrum pro mládež

Diecézní centrum pro mládež slouží od roku 1990 jako nástroj biskupa v oblasti pastorační mládeže. Poskytuje mu podněty, návrhy, zpětnou vazbu. Podporuje základní společenství mládeže komunikací, osobními návštěvami a formací a vzděláváním animátorů. Snaží se sloužit všem mladým lidem v diecézi modlitbou, zájmem, osobními kontakty a pořádáním různých aktivit. Připravuje diecézní setkání mládeže, podílí se na přípravě celostátních setkání, pomáhá při organizaci účasti mladých z České republiky na světových setkáních mládeže se Svatým otcem. Je součástí Sekce pro mládež České biskupské konference a účastní se jejích pravidelných zasedání. Pobytem na Studijně formačním kurzu Sekce pro mládež ČBK získávají pracovníci centra speciální formaci a studijní přípravu pro diecézní pastorační mládeže. K podpoře aktivit centra slouží sdružení Matěj. Centrum úzce spolupracuje s Interdiecézním centrem života mládeže Křižovatka Pířchovice.

Aktivity centra v roce 2013

Diecézní úroveň

- 47. diecézní setkání mládeže
Litoměřice, 22. – 23. 3. (173 účastníků)
- 48. diecézní setkání a 13. ples mládeže
Mladá Boleslav, 19. – 20. 10. (111 účastníků)
- 7. diecézní fotbalový turnaj
Litoměřice, 7. 9. (109 účastníků)
- 13. diecézní pěší pouť mládeže
Sloup u Boskovic – Velehrad, 28. 6. – 5. 7. (27 účastníků)
- Kurz animátorů
Přířchovice (8. – 10. 2., 1. – 3. 3., 3. – 5. 5., 9. – 14. 7., 11. – 13. 10., 22. – 24. 11.)



DIECÉZNÍ STŘEDISKA A CENTRA

Naddiecézní úroveň

- Studijně formační kurz Sekce pro mládež ČBK
Svatý Hostýn (13. – 18. 1.), Špindlerův Mlýn (21. – 26. 4., 10. – 15. 11.), Češkovice (13. – 18. 10.)
- Spolupráce v rámci Sekce pro mládež ČBK a účast na jejich zasedáních a školeních
Ostrava (6. – 7. 2.), České Budějovice (10. – 11. 4.), Hradec Králové (5. – 6. 6.), Praha (2. – 3. 10.), Příchovice (4. – 5. 12.)
- Spolupráce v rámci Sekce pro mládež ČBK na účasti mládeže z České republiky na Světových dnech mládeže v Riu de Janeiro
leden až červenec
- Konference o mládeži
Praha, 28. – 29. 11.

Pravidelná celoroční činnost

- Diecézní živý růženec – každodenní modlitba za diecézi (64 účastníků)
- Činnost sdružení Matěj (604 členů, www.osmatej.cz) a grantová činnost (MŠMT ČR, město Litoměřice, Ústecký kraj)
- Návštěvy společenství mladých v diecézi
- Webové stránky dcml.cz a internetová komunikace s mládeží
- Prodej knih pro mládež
- Příspěvky do médií (Budoucnost církve, Proglas, Signály.cz)
- Dětské letní tábory – spolupráce a záštita
- Spolupráce s ostatními diecézními centry

www.dcml.cz



DIECÉZNÍ STŘEDISKA A CENTRA

Diecézní katechetické centrum

Diecézní katechetické centrum Biskupství litoměřického vzniklo v roce 1990. Jeho posláním je podporovat, koordinovat a doprovázet celkovou katechetickou činnost v diecézi, včetně péče o vzdělávání, formaci a vyhledávání vhodných lidí pro katechetickou službu. Zajišťuje také zpětnou vazbu katechetické činnosti diecéznímu biskupovi a vykonává svoji činnost pod jeho vedením. Centrum sídlilo v Litoměřicích, od roku 2010 je v Liberci.

Aktivity centra v roce 2013

Diecézní úroveň

- Celodiecézní setkání katechetů – koná se vždy začátkem nového školního roku (31. 8., cca 30 katechetů a několik kněží): vyřízení kanonických misí, možnost zakoupení nových školních pomůcek, společné slavení mše svaté.
- Vikariátní setkání – jaro 2013: Liberec, Mladá Boleslav, Ústí nad Labem; podzim 2013: Liberec, Česká Lípa, Žatec. Nabídka nových materiálů, včetně interaktivních materiálů vztahujícím se k dané době (půst + Velikonoce, advent + Vánoce), katechetům, vyučujícím kněžím i zájemcům o katechezi.
- Metodický víkend pro katechety – Jiřetín pod Jedlovou, 13. – 14. 4., přednášející: PhDr. Ing. Ludmila Siarda Trochtová, téma: Katecheze o eucharistii pro různé věkové kategorie.
- Diecézní agenda – kanonické mise, databáze katechetů diecéze, nabídky rekolekcí a exercicií, vzdělávací semináře, možnosti odborného bakalářského a magisterského studia, ostatní aktivity.



DIECÉZNÍ STŘEDISKA A CENTRA

- Katechetické materiály – přímý prodej katechetických pomůcek (Liberec a Litoměřice), zásilková služba (objednávky, zápůjčky), pravidelné informování katechetů o novinkách na trhu s doporučením k jejich využití.
- Diecézní spolupráce – s ostatními diecézními centry (misijní dílo, setkání rodin, setkání mládeže apod.).

Naddiecézní úroveň

- Celostátní kongres katechetů – Velehrad, 25. 10. (21 účastníků; katecheté i duchovní), téma: Živá víra a cyrilometodějská tradice.
- Pravidelná účast vedoucího diecézního centra na pracovních schůzkách a seminářích diecézních katechetických center v rámci České republiky a na zasedáních Komise pro katolickou výchovu České biskupské konference.
- Spolupráce s ostatními českými a moravskými katechetickými středisky a centry při realizaci nových katechetických materiálů včetně výměny materiálů tvořených v diecézních centrech.

<http://dkc.dltm.cz/>



DIECÉZNÍ STŘEDISKA A CENTRA

Diecézní centrum pro rodinu

Náplní centra je pastorece rodin formou pořádání kurzů, seminářů, přednášek a osvětová činnost v oblasti rodinných, manželských a předmanželských vztahů. S účastníky programu pracuje celoročně a kontinuálně formou vzdělávacích a motivačních seminářů, přednášek, práce ve skupině a nácviku praktických dovedností. Programy jsou uskutečňovány formou týdenních i víkendových pobytů. Úzce spolupracuje s organizacemi a sítí odborníků věnujícími se rodinné problematice.

Aktivity centra v roce 2013

- Manželská setkání
*Hejnice, 19. – 21. 4., 15. – 17. 11. (48 manželských párů);
R.D. ICLic. Pavel Andrš, MUDr. Halka Korcová a Ing. Pavel Korec,
ThLic. Mgr. Jaroslav Lorman, Th.D.*
- Víkendy pro ženy
*Jiřetín pod Jedlovou 26. – 28.4., 4. – 6. 10. (73 účastnic)
R.D. Mgr. Radek Jurnečka, Ing. Bc. Renata Rokůsková,
P. Václav Čunek SDB*
- Víkendy pro muže
*Albeřice, 12. – 14. 4., 18. – 20. 10. (90 účastníků)
P. Jan Rybář SJ, Ing. František Růžička, Ing. Josef Šimon*
- Kurzy společné přípravy snoubenců v rodině
*II/2013 – X/2013
(8 účastníků)*
- Víkend pro otce s dospívajícím synem
(5 setkání)
- Měsíční setkávání chlapů ze severu
(9 setkání)
- Měsíční ekumenické setkávání žen
(10 setkání)

www.centrumprorodinu.cz



DIECÉZNÍ STŘEDISKA A CENTRA

Diecézní dům kardinála Trochty

Diecézní dům kardinála Trochty byl zřízen 1. 9. 2002 jako středisko pastoračních aktivit, které má sloužit setkávání kněží i věřících nejen litoměřické diecéze. Vedle pastoračních aktivit nabízí pronájem místností (víkendové nebo prázdninové pobyty). Nyní v pronájmu společnosti In Principio, s.r.o., která zde provozuje hostel.

www.inprincipio.cz



ODBORY BISKUPSKÉ KURIE

EKONOMICKÝ ODBOR

Restituce

Zásadním úkolem roku 2013 bylo podání výzev oprávněných osob osobám povinným v souvislosti s platným zákonem č. 428/2012 Sb., o majetkovém vyrovnání s církvemi a náboženskými společnostmi. Tento úkol v průběhu roku zajišťovali pracovníci oddělení správy majetku, které bylo k tomuto účelu zřízeno. Za farnosti litoměřické diecéze bylo podáno celkem 637 výzev.

Hospodaření diecéze

Hlavním zdrojem výnosů Biskupství litoměřického byl v roce 2013 příspěvek na podporu činnosti dotčených církví a náboženských společností dle § 17 zákona č. 428/2012 Sb., který představuje téměř 90 % z celkového objemu výnosů.

Dalšími zdroji k pokrytí provozní činnosti byly především dary, sbírky a podpora ze zahraničí.

Výnos z finanční náhrady dle § 15 zákona č. 428/2012 Sb. byl zaúčtován v roce 2013, avšak fyzicky přijat až v lednu 2014, proto v uvedených číslech není zaznamenán.

Hlavním zdrojem výnosů farností litoměřické diecéze byly sbírky, nájmy a dary.

EKONOMICKÝ ODBOR

Celkové výnosy a náklady

Výnosy v roce 2013 [v tis. Kč]	Biskupství litoměřické [tis. Kč]	Farnosti a kapitula [tis. Kč]
dotace	1.610	53.754
nájmy a další tržby	702	13.240
prodej dlouhodobého hmotného majetku	0	3.373
dary	4.942	27.500
z toho ze zahraničí	3.310	4.706
sbírky	2.713	10.426
příspěvek dle § 17 zákona č. 428/2012 Sb.	91.303	-

Náklady v roce 2013 [v tis. Kč]	Biskupství litoměřické [tis. Kč]	Farnosti a kapitula [tis. Kč]
mzdy	63.857	4.450
sociální a zdravotní pojištění	21.498	893
odpisy	2.400	-
režijní náklady	9.658	24.573
opravy a údržba	2.217	64.707
dary, příspěvky	1.777	7.426
z toho dary na povodně	501	575
daně	125	1.034

Biskupství litoměřické je zaměstnavatelem kněží a pastoračních asistentů, kterých bylo zaměstnáno ke konci roku 2013 celkem 305 (přepočtený stav zaměstnanců).

EKONOMICKÝ ODBOR

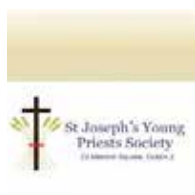
Činnost Biskupství litoměřického svým příspěvkem v roce 2013 podpořili:

Název organizace	částka v Kč	účel
Obec Velké Žernoseky	1.000	podpora projektu Noc kostelů 2013
Náboženská obec Církve československé husitské v Lovosicích	500	podpora projektu Noc kostelů 2013
Náboženská obec Církve československé husitské v Mladé Boleslavi	500	podpora projektu Noc kostelů 2013
Farní sbor Českobratrské církve evangelické v Liberci	500	podpora projektu Noc kostelů 2013
DISTAV CZ stavební, s.r.o.	10.000	podpora projektu Noc kostelů 2013
Ministerstvo kultury ČR	40.000	podpora projektu Noc kostelů 2013
	190.000	kostel sv. Václava, Strážiště – mříže
	350.000	na depozitář
Ústecký kraj	30.000	podpora projektu Noc kostelů 2013
Bezdědický kostel	32.551	na záchranu kostelů
Spirála s.r.o.	10.000	na pojištění diecéze
T-Mobile Czech Republic a.s.	200.000	kompence formou slevy
Stará Lékárna s.r.o.	5.000	
OK Group a.s.	300.000	
HOLS stavební, s.r.o.	18.000	
Římskokatolická duchovní správa Svatý Hostýn	60.000	
Město Kadaň	1.000.000	
Konvent minoritů v Praze	9.000	na povodně
Česká provincie Společnosti sester Ježíšových	5.000	na povodně
ŘKF Kostelec u Kyjova	10.200	na povodně
ŘKF Kyjov	58.350	na povodně
ŘKF Lomnice u Tišnova	35.500	na povodně
ŘKF u baziliky Nanebevzetí Panny Marie, Brno – Staré Brno	20.000	na povodně
Arcibiskupství olomoucké	30.000	na povodně
VCULA s.r.o.	20.000	na povodně
Kongregace Šedých sester III. řádu sv. Františka	20.000	na povodně
Stanislav Berounský	25.680	na povodně
MUDr. Antonín Boltnar	20.000	na povodně
Renovabis	252.376	
Kirche in Not	668.180	
Erzbistum Köln	1.890.980	
Bistum Dresden–Meissen	253.450	
Bistum Augsburg	308.800	
St. Joseph 's Young Priests Society	161.676	

Všem dárcům upřímně Pán Bůh zaplatí!

EKONOMICKÝ ODBOR

V roce 2013 nás podpořili:



•• T-Mobile ••



KYJOVSKÝ DĚKANÁT



ERZBISTUM KÖLN





PRÁVNÍ ODBOR

Právní odbor pomáhá jako součást úřadu kurie diecéznímu biskupovi při řízení diecéze v oblasti zajištění právní stránky výkonu správy. Usiluje o to, aby při výkonu správy diecéze byly jednotlivými subjekty dodržovány normy civilního i kanonického práva.

Prvořadým úkolem odboru je vyřizování agendy Biskupství litoměřického, tedy zajištění listin uzavíraných biskupstvím po právní stránce. Kromě toho poskytuje taktéž metodickou a konzultační právní pomoc farnostem a jiným subjektům zřízeným Biskupstvím – jde o přípravu či připomínkování smluv, jejich následné schvalování na kurii atd.

V roce 2013 za pomoci právního odboru kurie bylo úspěšně ukončeno několik dlouhodobých sporů farností, týkajících se nájemních vztahů.

Za velký úspěch je považován zvláště případ ukončení sporu o určení vlastnictví a vydání oltářního obrazu, který byl ukraden z kostela na území naší diecéze už v roce 1968 a objevil se zcela nečekaně až koncem roku 2012 v České republice. Obraz sv. Barbory z Valkeřic se podařilo jako neponičený mimosoudně vrátit zpět do naší diecéze, a to v květnu 2013.

STAVEBNÍ ODBOR

V roce 2013 se podařilo realizovat stavební práce za 85 milionů Kč. Bylo podáno celkem 190 žádostí o dotace k různým subjektům, uspělo jich celkem 130. Oproti roku 2012 došlo k navýšení ve všech měřitelných parametrech v rozmezí 5–10 %.

Přehled hlavních oprav ve vikariátech litoměřické diecéze v roce 2013:

Vikariát	Farnost	Obec	Kostel	Druh prací	Celkem Kč
CL	Bořejov	Bořejov	farní kostel sv. Jakuba Staršího	oprava fasády	500.000
CL	Brenná	Brenná	farní kostel sv. Jana Křtitele	nová bání věže, SHP	723.000
CL	Břišňov	Břišňov	farní kostel sv. Mikuláše	obnova střešního pláště	322.267
CL	Cvikov	Cvikov	farní kostel sv. Alžběty Uherské	obnova střešního pláště	603.963
CL	Česká Lípa i.s.	Česká Lípa	farní kostel Všech svatých	oprava fasády, věže a střechy lodě	1.009.000
CL	Dubnice	Dubnice	farní kostel Narození Panny Marie	oprava krovu a střechy	458.000
CL	Holany	Holany	farní kostel sv. Maří Magdalské	střecha a římsa kolem věže	270.000
CL	Jezvé	Jezvé	farní kostel sv. Vavřince	oprava střechy a krovu	250.000
CL	Kamenický Šenov	Kamenický Šenov	farní kostel sv. Jana Křtitele	restaurování oltáře, sochy – hřbitov	197.000
CL	Krompach	Krompach	farní kostel Čtrnácti sv. Pomocníků	obnova střešního pláště	538.000
CL	Kuřivody	Kuřivody	farní kostel sv. Havla	restaurování nást. maleb v presbytáři	320.000
CL	Mařenice	Mařenice	farní kostel sv. Maří Magdalské	GO kostela	5.350.000
CL	Mimoň	Mimoň	farní kostel sv. Petra a Pavla	restaurování soch sv. Petra a Pavla	120.200
CL	Nový Bor	Nový Bor	farní kostel Nanebevzetí Panny Marie	restaurování obrazu A. Mánesa	100.000
CL	Polevsko	Polevsko	farní kostel Nejsvětější Trojice	výmalba interiéru	652.000
CL	Stráž pod Ralskem	Stráž pod Ralskem	farní kostel sv. Zikmunda	obnova střešního pláště	810.050
CL	Volfartice	Volfartice	farní kostel sv. Petra a Pavla	oprava střechy a krovu	205.000
DC	Bělá u Děčína	Bělá u Děčína	farní kostel sv. Františka Xaverského	obnova stropu kostela – 1. etapa	250.324
DC	Javory	Javory	farní kostel sv. Prokopa	GO interiéru kostela	527.803
DC	Jetřichovice	Jetřichovice	farní kostel sv. Jana Nepomuckého	GO kostela	5.500.676
DC	Malá Bukovina	Malá Bukovina	farní kostel sv. Václava	GO kostela	5.439.910
DC	Srbská Kamenice	Srbská Kamenice	farní kostel sv. Václava	GO kostela	5.500.434
KH	Bečov u Mostu	Bečov u Mostu	farní kostel sv. Jiljí	oprava střechy – 2. etapa	200.000
KH	Horní Jiřetín	Horní Jiřetín	farní kostel Nanebevzetí Panny Marie	oprava krovu a oplech. bání, fasáda věže	577.000
KH	Chomutov	Březno u Chomutova	farní kostel sv. Petra a Pavla	oprava interiéru – omítky, římsy	451.718
KH	Jirkov	Blatno	fil. kostel Navštívení Panny Marie, poutní	celková oprava kostela, nové WC	2.500.000
KH	Kadaň	Kadaň	farní kostel Povýšení sv. Kříže	oprava nátěru bání severní věže	130.000
KH	Kláštepec nad Ohří	Kláštepec nad Ohří	farní kostel Nejsvětější Trojice	oprava střechy – 1. etapa	244.700
KH	Litvínov	Litvínov	farní kostel sv. Michaela archanděla	oprava střechy – 1. etapa	256.000
KH	Most - in urbe	Most	farní kostel sv. Václava	výmalba interiéru, interiérové opravy	190.000
KH	Nová Ves v Horách	Nová Ves v Horách	farní kostel sv. Michaela archanděla	obnova střechy a fasády	3.600.000

STAVEBNÍ ODBOR

Vikariát	Farnost	Obec	Kostel	Druh prací	Celkem Kč
KH	Chomutov	Chomutov	kaple sv. Barbory	výmalba, nové interiérové osvětlení	126.000
KH	Horní Jiřetín	Horní Jiřetín	farní budova	oprava střechy – 3. část	211.000
KH	Most – in urbe	Most	farní budova	výměna oken	250.000
LB	Hlavice	Hlavice	farní kostel sv. Linharta	sýpka, střecha	140.000
LB	Hrádek nad Nisou	Hrádek nad Nisou	farní kostel sv. Bartoloměje	interiér – oltář	112.000
LB	Liberec–Rochlice	Liberec	fil. kostel sv. Bonifáce	GO kostela	7.600.000
LB	Liberec–Ruprechtice	Liberec–Ruprechtice	farní kostel sv. Antonína Paduánského	fara – celk. oprava	500.000
LB	Nové Město pod Smrkem	Horní Řasnice	fil. kostel Neposk. Početí Panny Marie	oprava střechy	161.000
LB	Ves u Frýdlantu	Andělka	fil. kostel sv. Anny	oprava krovu	415.000
LN	Dolní Ročov	Pochvalov	fil. kostel sv. Prokopa	obnova krovu kostela	202.689
LN	Hořetice	Hořetice	farní kostel sv. Vavřince	GO kostela	5.283.901
LN	Chožov	Orasice	fil. kostel sv. Mikuláše	obnova stropu kostela – 2. etapa	335.237
LN	Kryry	Kryry	farní kostel Narození Panny Marie	rek. krovu a podhledu – 2. etapa	449.096
LN	Lenešice	Lenešice	farní kostel sv. Šimona a Judy	pokračování obnovy kostela – výstavba věže	700.000
LN	Liběšice u Žatce	Liběšice u Žatce	farní kostel sv. Martina	obnova vitráží kostela	208.955
LN	Libočany	Libočany	farní kostel Všech svatých	restaurování bočního oltáře	111.200
LN	Libořice	Libořice	farní kostel Nanebevzetí Panny Marie	GO kostela	5.398.147
LN	Libořice	Sířem	fil. kostel Nep. Početí Panny Marie	obnova krovu kostela – 2. etapa	213.235
LN	Louny	Louny	farní kostel sv. Mikuláše	obnova ochozu věže kostela	354.171
LN	Louny	Dobroměřice	fil. kostel sv. Matouše	restaurování gotických fresek	105.230
LN	Nové Sedlo u Žatce	Nové Sedlo u Žatce	farní kostel sv. Václava	restaurování kruchty a poprsně	4.742.015
LN	Pšov	Pšov	farní kostel Povýšení sv. Kříže a Všech svatých	oprava hl. věže – 2. etapa	218.500
LN	Radičevy	Radičevy	farní kostel sv. Václava	oprava střechy, krovu a odvodnění – 2. etapa	112.941
LN	Žatec	Žatec	farní kostel Nanebevzetí Panny Marie	nátěr věží	120.200
LT	Dlažkovice	Dlažkovice	farní kostel sv. Václava	celková stavební rekonstrukce, restaurování	5.650.000
LT	Chcebuz	Chcebuz	farní kostel sv. Petra a Pavla	obnova krovu a střešní krytiny	200.790
LT	Liběšice u Litoměřic	Liběšice	farní kostel Nanebevzetí Panny Marie	oprava interiéru věže, čištění, oprava opěrné zdi	120.000
LT	Litoměřice – u Všech sv.	Mlékojedy	fil. kostel sv. Martina	obnova fasády – 1. etapa	468.000
LT	Milešov	Milešov	farní kostel sv. Antonína Paduánského	oprava střechy – 2. etapa	445.000
LT	Počápy u Terezína	Počápy u Terezína	farní kostel sv. Vojtěcha	úklid po povodni, EZS, elektro	100.000
LT	Strážiště	Strážiště	farní kostel sv. Václava	úklid, zabezpečení, mříže	214.380
LT	Vetlá	Vetlá	farní kostel sv. Jakuba Staršího	obnova fasády – 2. etapa	213.947
LT	Libotenice	Rohatce	kaple Všech svatých	oprava střechy – 3. etapa	445.000
LT	Počápy u Terezína	Počápy u Terezína	farní budova	úklid po povodni, obnova bytu faráře	150.000
MB	Bělá pod Bezdězem	Bělá pod Bezdězem	farní kostel Povýšení sv. Kříže	restaurování vnitřních omítek	287.000
MB	Bezděz	Bezděz	farní kostel sv. Jiljí	oprava střechy + oltář	305.898
MB	Březno u Mladé Boleslavi	Březno u Ml. Boleslavi	farní kostel sv. Václava	obnova sanktusové věže kostela	469.880
MB	Bukovno	Bukovno	farní kostel sv. Jana Nepomuckého	obnova věží kostela – 1. etapa	420.700
MB	Dobrovice	Sýčína	fil. kostel sv. Václava	dokončení zajišťování statiky věže	564.372

STAVEBNÍ ODBOR

Vikariát	Farnost	Obec	Kostel	Druh prací	Celkem Kč
MB	Horky nad Jizerou	Horky nad Jizerou	farní kostel sv. Mikuláše	pokračování v obnově fasády, obnova oken	450.000
MB	Chotětov	Chotětov	farní kostel sv. Prokopa	pokračování v obnově krovu a střechy	220.000
MB	Kováň	Katusice	fil. kostel Panny Marie Pomocné	obnova interiéru kostela, oken a mříží	760.000
MB	Mělník	Mělník	farní kostel sv. Petra a Pavla	oprava kruchty a příprava pro varhany	800.000
MB	Mělník-Pšovka	Mělník-Pšovka	farní kostel sv. Vavřince	oprava oltáře	120.000
MB	Mšeno u Mělníka	Mšeno	farní kostel sv. Martina	dokončení obnovy střešní krytiny	335.817
MB	Řepín	Řepín	farní kostel Panny Marie Vítězné	obnova fasády – 2. etapa	202.422
MB	Záboří	Záboří	farní kostel Narození Panny Marie	oprava fasády	172.000
MB	Žitovice	Žitovice	farní kostel sv. Václava	dokončení obnovy krovu, obnova střech	400.101
TP	Bohosudov	Bohosudov	farní kostel Panny Marie Bolestné	oprava fasády závěru kostela	382.442
TP	Bohosudov	Krupka	farní kostel Nanebevzetí Panny Marie	restaurování kazetového stropu	450.915
TP	Mrzlice	Mrzlice	farní kostel sv. Jakuba apoštola	oprava střechy lodě	922.000
TP	Teplice-Šanov	Teplice	farní kostel sv. Alžběty Uherské	oprava střechy, oprava podlahy kůru	212.200
TU	Boseň	Boseň	farní kostel sv. Václava	obnova dveří kostela	110.000
TU	Boseň	Solec	fil. kostel Nanebevzetí Panny Marie	restaurování fresky	100.000
TU	Bystřice	Bystřice	farní kostel Nanebevzetí Panny Marie	obnova vnitřních omítek, oken, dveří, hodin	650.000
TU	Klokočské Loučky	Klokočské Loučky	farní kostel sv. Antonína Paduánského	obnova střešního pláště	315.000
TU	Krásná	Krásná	farní kostel sv. Josefa	restaurování vitrážových oken	351.246
TU	Libáň	Libáň	farní kostel sv. Ducha	obnova střešního pláště fara	330.270
TU	Mnichovo Hradiště	Klášter Hradiště nad Jizerou	fil. kostel Narození Panny Marie	dokončení obnovy krovu kostela	500.000
TU	Osenice	Osenice	farní kostel Narození Panny Marie	obnova střešního pláště věže	120.000
TU	Rovensko pod Troskami	Rovensko pod Troskami	farní kostel sv. Václava	obnova krovu a krytiny presbyteria	400.814
TU	Sobotka	Osek	fil. kostel Naneb. Panny Marie, hřbit.	oprava zvonice	332.755
TU	Železný Brod	Železný Brod	farní kostel sv. Jakuba Staršího	obnova fasády	727.000
TU	Markvartice u Sobotky	Příchvoj	kaple sv. Petra a Pavla	oprava krovu a výměna střešní krytiny	425.791
TU	Železný Brod	Železný Brod	kaple sv. Jana Nepomuckého (Na poušti)	obnova střešního pláště	120.000
TU	Přepeře	Přepeře	farní budova	obnova oken, dokončení fasády	419.256
TU	Turnov	Turnov	farní budova	obnova ohradní zdi	827.912
UL	Chabařovice	Chabařovice	farní kostel Narození Panny Marie	oprava střechy kostela	150.357
UL	Libouchec	Libouchec	farní kostel Tří Králů	oprava střechy, zdí + elektro	163.276

Poznámka: GO - generální oprava



STAVEBNÍ ODBOR

Příklady realizovaných oprav

V roce 2013 se podařilo zajistit dotace ze Státního zemědělského intervenčního fondu (SZIF). S jejich pomocí byly opraveny střechy a fasády těchto kostelů:

Vikariát lounský:

kostel sv. Vavřince v Hořeticích



Vikariát krušnohorský:

*kostel sv. Michaela archanděla
v Nové Vsi v Horách*



Vikariát děčínský:

*kostel sv. Jana Nepomuckého
v Jetřichovicích*





STAVEBNÍ ODBOR

Příklady realizovaných oprav

Vikariát litoměřický:

kostel sv. Václava v Dlažkovicích



Vikariát liberecký:

kostel sv. Bonifáce v Liberci

V roce 2013 byl realizován projekt „Regenerace a revitalizace kostela sv. Bonifáce v Liberci a rozšíření možností jeho využití“, který byl z převážné většiny financován z evropských peněz prostřednictvím Regionálního operačního programu Severovýchod.





ODBOR PAMÁTKOVÉ PÉČE

Odbor památkové péče je samostatným odborem biskupské kurie, který se zabývá dokumentací, inventarizací a péčí o kulturní památky, jež jsou ve vlastnictví litoměřického biskupství nebo ve vlastnictví jemu podřízených právnických osob, i ostatní předměty kulturní povahy.

Ve spolupráci se státními institucemi (Ministerstvo kultury ČR, Národní památkový ústav) koordinuje program ISO (integrovaný systém ochrany movitého kulturního dědictví), eviduje krádeže, zajišťuje prezentaci církevního umění.

Spravuje historické knihovní fondy biskupské a kapitulní knihovny. Metodicky řídí práci diecézního organologa a kampanologa a diecézního restaurátora.

Diecézní konzervátorské centrum

Pracovníky Diecézního konzervátorského centra (DKC) byly v roce 2013 zdokumentovány tři desítky sakrálních objektů na území litoměřické diecéze. Pořízená dokumentace je postupně zpracovávána v programu ArtGuard.

Po celý rok byly průběžně poskytovány podklady jednotlivým vikariátním účetním, oddělení správy majetku (restituce movitých předmětů), vyřizovala se badatelská agenda (žádosti studentů, badatelů, institucí, nakladatelství).

Vyhotoveny byly na čtyři desítky výpůjčních či darovacích smluv na movité předměty, přehled krádeží movitých předmětů v litoměřické diecézi (od roku 1989), který je postupně doplňován do databáze ArtGuard a dále upřesňován.



ODBOR PAMÁTKOVÉ PÉČE

Díky poskytnutým dotacím mohly být realizovány tyto projekty:

- Restaurování obrazu Karla Škréty Svatý Vojtěch v katedrále sv. Štěpána v Litoměřicích – II. etapa
- Restaurování gotické křtitelnice z kostela sv. Matouše v Křešicích – I. etapa
- Restaurování vrcholové řezby oltářního obrazu v kostele Nanebevzetí P. Marie v Liběšicích

DKC organizačně spolupracovalo při přípravě výstavy „Z Chrastavy do Vídně. Josef Fühlich (1800–1876)“ (probíhá v roce 2014) a projektu „Umělecká výměna v regionu Krušnohoří mezi gotikou a renesancí“ (rok 2015).

Pokračovala spolupráce s Ateliérem restaurování výtvarných děl malířských a polychromované plastiky – škola Karla Strettiho Akademie výtvarných umění v Praze.

Diecézní organolog a kampanolog

Přehled činnosti v oblasti péče o zvony a varhany

- zahájeno restaurování varhan v Bozkově
- před dokončením je novostavba varhan děkanského kostela v Mělníku
- částečné vyčištění a doladění varhan v Tatobitech
- prohlídky varhan (konzultace a návrhy řešení): Světlá pod Ještědem, Velké Žernoseky, Libochovany, Benešov nad Ploučnicí, Jezvė,



ODBOR PAMÁTKOVÉ PÉČE

Sezemice, Hlavice, Teplice (děkanský kostel), Chomutov (děkanský kostel)

- zakoupeny nekompletní velké varhany německé provenience vhodné ke zkompletování a dostavbě ve vybraném kostele
- pokračuje dokumentace a fotodokumentace zvonů v diecézi, mj. pro zamýšlenou publikaci. Zdokumentováno je pět vikariátů: liberecký, turnovský, litoměřický, ústecký a podkrušnohorský
- pokračuje svoz „zapomenutých“ a využitelných částí zvonového příslušenství z věží (cca 100 předmětů) a částí varhan v diecézi do depozitáře
- dokončeno restaurování varhan v Chabařovicích
- zahájen dlouhodobý projekt „Za varhanami litoměřické diecéze“ (prezentace ohrožených vzácných nástrojů): Újezd pod Troskami, Bozkov, Liběšice u Litoměřic, Bezděz a Rožďalovice. V rámci tohoto projektu bylo natočeno první CD s varhanami kostela Všech svatých v Litoměřicích (varhaník Aleš Nosek, realizace Studio Chorus, Vít Janata). Výtěžek z prodeje bude věnován na další opravy varhan v diecézi.



ODBOR PAMÁTKOVÉ PÉČE

Restaurátorský ateliér

Přehled činnosti v oblasti restaurování

Rezidence:

- obraz sv. Maří Magdaleny, obraz sv. Jeronýma z kaple sv. Vavřince – celková restaurace
- kaple sv. Vavřince – rekonstrukce okenního ostění na jižní straně
- obraz Umučení 10 000 rytířů – celková restaurace
- obraz Klanění tří králů – celková restaurace

Kapitula:

- dvě plastiky Ukřižovaného – čištění povrchu, retuše, dořezby
- dva portréty papežů – čištění, snímání laků, retuše, lakování
- portrét arcibiskupa Příchovského – čištění, snímání laků, retuše, lakování
- obraz Ecce Homo – celková restaurace

Kurie:

- portrét biskupa Chlumčanského – celková restaurace
- portrét kanovníka Jarschela – celková restaurace

Depozitář:

- ŘKF Dolní Slivno – obraz sv. Františka Serafinského, J. Bergler – celková restaurace
- obraz sv. Barbory z Valkeřic – přepnutí obrazu, tmelení, retuše, lakování

Farnosti:

- ŘKF Dlažkovice – průzkum v kostele
- ŘKF Javory – transfer fresky
- ŘKF Lenešice – obraz P. Marie – celková restaurace
- ŘKF Počaply – oprava figurek betléma



KANCLÉŘSTVÍ

Kancléřství zajišťuje evidenci a třídění korespondence, vyhotovení a odesílání úředních listin a jejich uchování ve spisovně. Přípravuje, vydává a expeduje oběžník Acta Curiae Episcopalis Litomericensis (ACEL). Zodpovídá za obsah webové prezentace a elektronického katalogu.

K 1. 1. 2013 došlo ke změně uspořádání krušnohorského vikariátu. V důsledku zejména poválečného odsunu německého obyvatelstva a rozsáhlé těžby hnědého uhlí bylo na tomto území mnoho historických farností, které de facto již neexistovaly. Na základě doporučení kněžské rady byly rozhodnutím litoměřického biskupa tyto farnosti sloučeny s živými farnostmi a duchovním správcům tím byla značně zjednodušena administrativa. Původně měl krušnohorský vikariát 64 farností, po sloučení jich je 10. K tomuto vikariátu byla zároveň přičleněna farnost Vejprty, která se z důvodu změny hranic diecéze litoměřické a plzeňské stala součástí litoměřické diecéze.

Archiv

Rok 2013 přinesl archivu biskupství, co se týče jeho materiálního vybavení, značný posun, neboť v letních měsících byly do jedné z depozitních místností nainstalovány tzv. posuvné regály, které výrazným způsobem navýšily jeho úložnou kapacitu. Pokračovaly běžné třídící a pořádací práce na písemnostech uchovávaných na biskupství. V souvislosti s církevními restitucemi byli do státní evidence zavedeni přesní vlastníci jednotlivých archivních fondů farností a dále jsme usilovali o získání vlastnického práva k fondu „Velkostatek Stvolínky“ (zatím v jednání). Pracovníci archivu byli v souvislosti vypracováváním tzv. restitučních výzev nápomocni oddělení správy majetku při různých rešerších v našich dokumentech i písemnostech uložených ve státních archivech. Pozornost byla věnována i oblasti farních knihoven a archivů, z nichž byly mnohé uloženy jako depositum v příslušných státních archivech. V souvislosti s připomínkou 65. výročí úmrtí bis-



KANCLÉŘSTVÍ

kupa Antona Aloise Webera byl mj. shromažďován potřebný materiál, který byl následně využit při vzpomínkových akcích i při vydání publikace o tomto biskupovi (jednalo se o doplněný překlad knihy biskupova někdejšího sekretáře Josefa Rabase). Z další odborné činnosti lze zmínit postupné vytváření seznamu kněží naší diecéze či sepsání článku o choťetovské farní knihovně. Pokračovala spolupráce s Katedrou historie Filozofické fakulty Univerzity Palackého v Olomouci, jejíž studenti zde absolvovali letní seminář zaměřený na třídění a katalogizaci historických knižních fondů. Do archivu biskupství zavítalo 42 badatelů, kteří zde učinili celkem 58 badatelských návštěv. Předmětem jejich zájmu byly zejména dějiny kostelů a farností či tzv. drobné sakrální památky.

Oddělení informačních technologií

Oddělení informačních technologií (IT) zajišťuje prostřednictvím administrátora IT provoz telekomunikačních sítí úřadu biskupství, správu interních databází, softwarových aplikací, webové prezentace a poskytuje technickou podporu ostatním zaměstnancům biskupství.



KOMUNIKACE

Internet

Oficiální stránky Biskupství litoměřického slouží k informování veřejnosti nejen o dění v diecézi, ale rovněž o důležitých církevních, společenských či kulturních akcích celorepublikového významu. Na stránkách jsou uvedeny informace o Biskupství litoměřickém (včetně jeho historie), pravidelně aktualizované události, fotogalerie a pozvánky, výběr z diářů představitelů diecéze a také informace o diecézi, dále kontakty, důležité odkazy apod.

www.dltm.cz

Platební brána Biskupství litoměřického

Platební brána pro příjem finančních příspěvků na činnost biskupství, konkrétní projekty nebo do vyhlášených sbírek pomocí platebních karet. Na všechny dary je možné vystavit potvrzení o daru / smlouvu o darování.

platby.dltm.cz

Elektronický katalog litoměřické diecéze

Byla spuštěna nová verze diecézního elektronického katalogu a průběžně probíhá aktualizace dat.

katalog.dltm.cz/web/

Časopis Zdislava

Biskupství litoměřické vydává již několik let diecézní časopis pojmenovaný po hlavní patronce litoměřické diecéze, svaté Zdislavě. Jeho posláním a cílem je informovat o aktivitách a životě v diecézi.

www.dltm.cz/zdislava



CÍRKEVNÍ ŠKOLSTVÍ

Biskupství litoměřické bylo k 1. 1. 2013 zřizovatelem těchto církevních školských zařízení:

- Biskupské gymnázium, Základní škola a Mateřská škola Bohosudov
- Základní škola Antonína Bratřovského, Jablonec nad Nisou
- Gymnázium Varnsdorf

- Schrödingerův institut

Biskupství litoměřické jakožto zřizovatel sleduje, kontroluje a vyhodnocuje své školy, a to i z hlediska jejich ekonomicko-správní činnosti, na základě dodaných ročních výkazů.



CÍRKEVNÍ ŠKOLSTVÍ

Biskupské gymnázium, Základní škola a Mateřská škola Bohosudov

Biskupské gymnázium, ZŠ a MŠ Bohosudov nabízí celkový osobnostní rozvoj člověka – od předškolního věku až k hranici dospělosti. Škola usiluje o to, stát se školou komunitní, ve své lokalitě rovněž plní funkci vzdělávacího, výchovného a kulturního centra.

Současný počet dětí, žáků a studentů:

Mateřská škola: 24

Základní škola: 237

Gymnázium (osmileté i čtyřleté): 187

Celkem: 448

Prioritami školy jsou:

- vstřícnost, tolerance a respekt ve vzájemných vztazích členů školní komunity,
- otevřená a konstruktivní komunikace,
- poskytování kvalitních základů všeobecného vzdělání a vzbuzování potřeby celoživotního vzdělávání,
- bohatá zájmová činnost,
- projektová činnost a veřejná vystoupení.

Charakteristika školy

Škola je tvořena těmito součástmi: gymnázium osmileté, gymnázium čtyřleté, základní škola, mateřská škola, školní družina, školní klub, středisko volného času.

Filosofie školního vzdělávacího programu vychází z myšlenky a uplatňování individuálního přístupu ke všem dětem, žákům a studentům – „Všichni sem patří, každý zde má své místo.“ Škola usiluje o to, aby byl každý



CÍRKEVNÍ ŠKOLSTVÍ

vzděláván způsobem, který nejlépe odpovídá jeho potřebám a je tak zárukou úspěšnosti.

Ve školní družině, ve školním klubu a ve středisku volného času mohou děti, žáci a studenti smysluplně trávit volný čas v zájmových kroužcích a při dalších volnočasových projektech. Škola rovněž formou kulturních a vzdělávacích aktivit vytváří prostor pro širokou veřejnost, zejména občany Bohosudova, Krupky a okolí.

Již druhým rokem úspěšně vykonává svoji činnost mateřská škola „Bohosudovský korálek“. Zde se děti komplexně připravují na úspěšné zahájení povinné školní docházky.

Škola opakovaně a úspěšně získává finanční podporu z dalších mimorozpočtových zdrojů a zkvalitňuje tak podmínky pro svoji činnost (granty Evropské unie, MŠMT, Renovabis apod.).

www.bgbzs.cz

Základní škola Antonína Bratršovského v Jablonci nad Nisou

Jedná se o úplnou základní školu, která ve spolupráci s rodinou poskytuje žákům kvalitní vzdělání a současně žáky vychovává v duchu tradičních hodnot. Škola cíleně usiluje o menší počet žáků ve třídách a vytváří tak odpovídající prostředí pro rozvoj a vzdělávání každého žáka. Filosofie školy vychází z křesťanské tradice a z úcty k člověku.

Současný počet žáků (1. a 2. stupeň): 93

Prioritami školy jsou:

- individuální přístup k žákům (zohledňování speciálních vzdělávacích potřeb),



CÍRKEVNÍ ŠKOLSTVÍ

- výuka cizího jazyka od 1. ročníku,
- bohatá zájmová činnost,
- výuka náboženství, etiky a estetiky,
- rodinné klima.

Charakteristika školy

Vzdělávání je uskutečňováno podle školního vzdělávacího programu „Škola pro život“. Jeho specifikem je výuka cizího jazyka (anglický, německý, francouzský jazyk) již od 1. ročníku; dále pak orientace na etiku a estetiku. Nedílnou součástí vzdělávacího programu je orientace na křesťanskou tradici. Důraz je kladen na dobré vzájemné vztahy mezi žáky, učiteli a rodiči. Spolupráce s rodinou je považována za klíčový pilíř úspěchu vzdělání a výchovy. Žáci jsou prostřednictvím vzdělávacích i zájmových aktivit vedeni k vytváření pozitivních vztahů – k přírodě, k životnímu prostředí i k výsledkům lidské práce. Součástí školního vzdělávacího programu je také environmentální výchova.

Škola vytváří prostor pro smysluplné využívání volného času prostřednictvím zájmových kroužků a mimoškolních aktivit organizovaných školní družinou a školním klubem.

Škola dlouhodobě spolupracuje se spolkem *Pro Gabriel* ze švýcarského města Weinfelden, který školu od jejího založení finančně i duchovně podporuje. Významné partnery má škola rovněž v dalších subjektech a institucích – např. Římskokatolická farnost – děkanství Jablonec nad Nisou a další.



CÍRKEVNÍ ŠKOLSTVÍ

Škola se úspěšně zapojuje do projektové činnosti a s využitím mimorozpočtových zdrojů zkvalitňuje podmínky pro svoji činnost (granty Evropské unie, MŠMT, Renova-bis apod.).

www.zsab.cz

Biskupské gymnázium Varnsdorf

Gymnázium Varnsdorf je osmileté všeobecné gymnázium. Nabízí všeobecné studium, které je rozpracováno ve školním vzdělávacím programu s názvem: *Poznání činí domýšlivým, ale láska buduje (Scientia infant, caritas vero aedificat).*

Současný počet žáků a studentů:

Gymnázium Varnsdorf: 308

Akademie příslibu (školní klub a středisko volného času): celkem 719

- rodinné prostředí,
- křesťanské zásady výchovy,
- výuka cizích jazyků,
- informační a výpočetní technika,
- projektová, prožitková a environmentální výuka.

Charakteristika školy

Motto školního vzdělávacího programu určuje přístup školy ke vzdělání – nejde především o množství předaných informací, ale o to, aby v sobě žáci objevili své vlohy a přednosti, a ty pak dál ve svém životě rozvíjeli. Škola umožňuje všem studentům získat dostatečně hluboké všeobecné znalosti a dovednosti ve všech předmětech a hluboké odborné znalosti v předmětech pro žáka profilových. Během celého studia je kladen



CÍRKEVNÍ ŠKOLSTVÍ

důraz na vlastní zodpovědnost studentů za své vzdělávání, úspěch u maturitní zkoušky a úspěch při studiu na vysoké škole. Školní vzdělávací program umožňuje studentům prostřednictvím *Akademie příslibu* velký výběr volitelných předmětů.

Školní klub a středisko volného času *Akademie příslibu*, která vznikla ve Varnsdorfu jako vůbec první v celé Evropě, je podnětným a bezpečným prostředím pro žáky školy nad rámec vyučování a je otevřena i dalším zájemcům. V současné době je zde registrováno více než 700 přihlášených akademiků s neuvěřitelně širokou aktivitou (více než 120 pravidelných akcí a celá řada akcí příležitostných).

Při škole již třetím rokem úspěšně funguje *Rodinné centrum Jonáš*, které pečuje o předškolní děti.

Škola spolupracuje s řadou tuzemských i zahraničních subjektů a opakovaně a úspěšně se zapojuje do grantů Evropské unie.

www.bgv.cz

Schrödingerův institut

Schrödingerův institut Varnsdorf – středisko volného času pro Šluknovský úběžek (SI) je nejmladším přírůstkem v sekci církevního školství litoměřické diecéze. Institut byl založen a svoji činnost zahájil v září 2012, jeho zřizovatelem je Biskupství litoměřické.

Jedná se o projekt, který je v oblasti zájmového a volnočasového vzdělávání vlajkovou lodí a svým rozsahem, charakterem a náplní činnosti nemá tento typ školského zařízení v České republice obdoby.



CÍRKEVNÍ ŠKOLSTVÍ

Charakteristika SI

SI je organizace, která vytváří nové a podporuje stávající volnočasové aktivity ve Šluknovském výběžku. Autoři tohoto projektu jsou přesvědčeni, že právě volnočasové aktivity mohou pomoci snížit občanské napětí, zlepšit soužití a také eliminovat znevýhodnění obyvatel, které plyne ze zdejší zeměpisné polohy.

SI není nadací – nezaměřuje se primárně na znevýhodněné a nespolupracuje s vládními institucemi. Jeho hlavním smyslem a myšlenkou je co nejvyšší míra zapojení obyvatel, nikoliv institucionální zaštitění.

Činnost SI zajišťují tzv. tutoři – organizátoři jednotlivých akcí. Tito lidé pořádají pravidelné nebo nepravidelné akce, do nichž se mohou zájemci zapojit. SI není otevřen jen pro určitým způsobem omezenou skupinu dětí a mládeže (Romové, sociálně či jinak znevýhodněné děti apod.) – SI je otevřen pro každého, kdo má otevřenou mysl a chce svůj život prožívat naplno.

Geneze vzniku SI

Šluknovský výběžek, obdobně jako většina oblastí bývalých Sudet, lze v současné době chápat jako region s vysokou mírou sociální patologie – nedostatkem či nefunkčností sociálních vazeb, nízkou úrovní sociální soudržnosti, absencí jakéhokoli porozumění a konsensu mezi různě definovanými skupinami obyvatel. Tento stav je způsoben především specifickou historií regionu. Odsunem původního obyvatelstva došlo k rozbití jednak sociální soudržnosti mezi lidmi, ale také k odosobnění vztahu ke (kulturní) krajině a infrastruktuře, kterou nově příchozí obyvatelstvo nikdy nepřijalo plně za svou.



CÍRKEVNÍ ŠKOLSTVÍ

Smysl činnosti SI

SI si klade za cíl podporu procesu revitalizace sociálních vazeb a sociální soudržnosti tím, že poskytuje obyvatelům Šluknovského výběžku pedagogické, materiální i finanční zázemí pro realizaci společných aktivit. Prostřednictvím nich by mělo docházet k častější interakci mezi lidmi a tím k upevňování podstatných prvků komunity. Participace různě definovaných skupin (etnických, sociálních a jiných) je nedílnou myšlenkou institutu.

www.sinstitut.cz



CÍRKEVNÍ ŠKOLSTVÍ

V litoměřické diecézi působí další dvě církevní školská zařízení, jež mají jiného zřizovatele než Biskupství litoměřické.

Křesťanská základní škola Nativity Děčín

Charakteristika školy

Jedná se o školu, která poskytuje vzdělání dětem na 2. stupni základní školy, tj. od 6. do 9. třídy. Zřizovatelem školy je Česká provincie Tovaryšstva Ježíšova. Vzdělávání je uskutečňováno v souladu se školním vzdělávacím programem: „Škola do (ne)pohody“. Ve škole se vzdělává přibližně 50 žáků.

Od původní vize školy, jejíž hlavní prioritou bylo nabízet vzdělání pouze nadaným dětem ze sociálně znevýhodněného prostředí, směřuje škola k vizi inkluzivního vzdělávání, které odpovídá na podněty všech dětí s citlivostí pro jejich odlišné vzdělávací potřeby a sociální zázemí. Škola usiluje o optimální rozvoj jak žáků nadaných, tak i žáků různým způsobem znevýhodněných s cílem, aby každý z nich objevil a naplno rozvinul svůj individuální potenciál.

Priority vzdělávání

Prioritou školy je poskytovat vzdělání žákům, kteří potřebují pro své učení menší kolektiv a nadstandardní podporu ze strany učitelů. Škola je určena především dětem, jejichž potenciál k učení je silně ovlivňován příznivým sociálním klimatem a podporujícím vztahem ze strany učitelů.

Škola staví svou vizi a své poslání na základních křesťanských hodnotách, které se promítají do pedagogických zásad:



CÍRKEVNÍ ŠKOLSTVÍ

- Přistupovat ke každému žáku s ohledem na jeho osobnost a typ znevýhodnění.
- Vytvářet příznivé klima mezi učiteli a žáky.
- Posilovat zdravé sebevědomí žáků a učit je správné sebereflexi.
- Rozvíjet v žácích schopnost empatie.
- Učit žáky jednat s respektem ke každému člověku a s úctou k lidem, kteří si naši úctu zaslouhují.
- Předcházet sociálně patologickým jevům orientací žáků na pozitivní životní hodnoty.
- Motivovat žáky k zájmu o studium a o další vzdělávání.
- Vzdělání orientovat na životní praxi.
- Vyžadovat pracovitost.
- Vyžadovat čestné a férové jednání.

www.nativity.cz

Salesiánské středisko Štěpána Trochty – dům dětí a mládeže, Teplice

Charakteristika školského zařízení

Zřizovatelem Salesiánského střediska Štěpána Trochty v Teplicích je Salesiánská provincie Praha. Činnost střediska byla zahájena v listopadu 1990. Od roku 2009 poskytuje také sociální služby – nízkoprahové zařízení a sociálně aktivizační služby pro rodiny s dětmi. Salesiánské středisko je školské zařízení, které je finančně dostupné a otevřené pro každého, kdo má zájem o smysluplné prožívání volného času. Svou činností se toto školské zařízení zaměřuje zejména na děti, které pocházejí ze sociálně znevýhodňujícího prostředí. Do střediska docházejí děti a mládež ve věku 6–26 let.



CÍRKEVNÍ ŠKOLSTVÍ

Činnost střediska se opírá o tři základní prvky:

- Rozum = mít rozumné požadavky, usilovat o rozvoj celé osobnosti.
- Laskavost = mladí lidé by měli cítit, že jsou milováni, i když jsou na ně kladeny nároky.
- Vztah k Bohu = přesvědčení, že v lidském životě nás Někdo přesahuje, že víra je pro člověka otázkou i odpovědí a vede k životu ve svobodě, solidaritě a spravedlnosti.

Priority činnosti

- přispívat k výchově, celkovému rozvoji a růstu mladých lidí v salesiánském duchu, který spočívá na křesťanských hodnotách,
- poskytovat dětem a mladým lidem vhodné a bezpečné trávení volného času a tím předcházet primární kriminalitě a závislostem,
- vytvářet pestrou nabídku programů pro trávení volného času.

Činnosti a realizaci programů volného času zajišťují pedagogové volného času, asistenti a dobrovolníci.

www.teplice.sdb.cz

Výtěžek sbírky na katolické školy, vyhlášené v litoměřické diecézi v roce 2013, činil 154.702 Kč.

CHARITNÍ ČINNOST



Diecézní charita Litoměřice

Posláním Diecézní charity Litoměřice je pomoc lidem v nouzi, která vychází z křesťanských zásad, bez ohledu na příslušnost k rase, národnosti, náboženství, státní a politické příslušnosti u nás i v zahraničí. Územními složkami Diecézní charity Litoměřice jsou farní a oblastní charity.

Diecézní charitu (DCH) Litoměřice tvoří celkem 11 profesionálních a 12 dobrovolných charit. Oblastní a farní charity provozují jednotlivá střediska pomoci, především charitní ošetrovatelskou a pečovatelskou službu, osobní asistenci, domovy pro seniory, domovy se zvláštním režimem, azylové domy, azylové domy pro matky s dětmi v tísní, komunitní centra a nízkoprahové kluby pro děti, domy na půl cesty, charitní poradny, terénní služby, pomoc cizincům a uprchlíkům, humanitární pomoc a zahraniční rozvojovou spolupráci, charitní šatníky a další střediska pomoci.

Kromě zmíněných aktivit organizovala DCH Litoměřice v roce 2013 již potřinácté Tříkrálovou sbírku, z jejíhož výtěžku jsou podporovány charitní projekty. Kromě území České republiky působila v Mongolsku a na Slovensku, kde realizovala komunitní a rozvojové projekty. Často využívanou službou byla Poradna pro osoby v zadluženosti, kterou DCH Litoměřice poskytuje od roku 2008 díky podpoře Městského úřadu Litoměřice. Pracovníci poradny uskutečnili v roce 2013 také několik veřejných přednášek na téma zadluženost. DCH Litoměřice úzce spolupracovala se zahraničními charitami, mezi které patří DCH Legnice (Polsko), DCH Drážďany–Míšeň (Německo) a DCH Görlitz (Německo). V roce 2013 tyto organizace společně připravily konferenci s názvem „Každý člověk je jiný. Učit se pracovat a bydlet pro lidi s a bez postižení.“ Zde si vyměnily zkušenosti z práce s lidmi s a bez handicapu, navštěvující charitní zařízení v Euroregionu Nisa.



CHARITNÍ ČINNOST

V roce 2013 zasáhly litoměřickou diecézi rozsáhlé povodně. Diecézní charita se zaměřila jak na pomoc materiální a fyzickou, tak na pomoc finanční. Prostřednictvím svých pracovníků i pracovníků místních oblastních a farních charit rozdělila zmiňovanými formami pomoci více než 20 milionů korun. Za tyto finanční prostředky vděčí nejen dárcům z České republiky, ale především solidaritě a velkorysé finanční podpoře německé Charity.

Diecézní charita Litoměřice se od 1. 7. 2013 nachází na nové adrese: Kosmonautů 2022, Litoměřice (sídlila na adrese Dómské náměstí 10). Současně s ředitelstvím Charity se do nové budovy přestěhovaly také Poradna pro osoby v zadluženosti, Poradna pro cizince, Oddělení pomoci při mimořádných událostech a pomoci do zahraničí, Dobrovolnické centrum a Charitní šatník. Pozitivem nové budovy pro klienty charitních služeb je bezbariérový přístup. Provozní doba všech služeb zůstává nezměněna.

Nosnou ideou činnosti DCH Litoměřice v roce 2013 bylo i nadále představovat veřejnosti sociální učení katolické církve, její hodnoty a principy prostřednictvím prakticky poskytovaných služeb konkrétním potřebným lidem.

Jednotlivé charity na území litoměřické diecéze zaměstnávají celkem 598 pracovníků. Charita v roce 2013 hospodařila s rozpočtem přibližně 218 mil. Kč.

www.dchltm.cz



PODĚKOVÁNÍ GENERÁLNÍHO VIKÁŘE

Milí čtenáři, zájemci o život litoměřické diecéze,

je za námi klíčový rok pro život nejen v naší diecézi, ale pro katolickou církev a potažmo další církve a náboženské společnosti, v České republice.

Dne 5. prosince 2012 vstoupil v platnost zákon č. 428/2012 Sb. o částečném majetkovém vyrovnání mezi státem a církvemi. Po celý rok 2013 bylo téma tzv. restitucí jedním z hlavních předmětů naší pozornosti. Rok 2013 byl pro církve, tedy i pro církevní právnické osoby na území litoměřické diecéze, rozhodným obdobím. V tomto období bylo totiž možné podávat povinným osobám výzvu k vydání majetku. Nebyla to práce jednoduchá. Zdaleka nešlo jen o vyplnění jakéhosi formuláře či napsání dopisu. Bylo nutné dohledat po archivech a katastrálních pracovištích potřebné důkazy a listiny o historicky vlastněném majetku k roku 1948. Vezmeme-li v úvahu, že se mezi lety 1948–1990 změnila evidence nemovitostí a že se rovněž změnila struktura církve vzhledem k novému Kodexu kanonického práva, platnému od roku 1983, byla to někdy doslova detektivní práce. Neúprosně běžící čas nepřidával na klidu, ani předvolební (a bohužel i povolební) nepřátelská rétorika politické reprezentace i kdejakých mudrlantů, jimž sdělovací prostředky rády naslouchaly. Nicméně – povedlo se a já bych chtěl na tomto místě všem zainteresovaným poděkovat. Především týmu na biskupské kurii, právníkům, ekonomům, archivářům a restitučním referentkám. Stejně tak bych chtěl poděkovat všem pánům farářům a dalším osobám z farností, vždy připravených k součinnosti. V neposlední řadě bych rád vyjádřil svou vděčnost mnoha dalším osobám ze všech českých a moravských diecézí i řeholních společností.



PODĚKOVÁNÍ GENERÁLNÍHO VIKÁŘE

Společným klidným, ale rozhodným postupem jsme ukázali, že jsme schopni velkého díla i spolupráce. Zvláštní kapitolou loňského roku bylo i podávání restitučních výzev na vrácení movitého majetku, zvláště umělecké a kulturní povahy. Bez společného postupu alespoň některých diecézí a nadšenců v nich by se tato část rozhodně nemohla podařit, protože dohledání dokumentů k těmto předmětům byla ještě napínavější detektivka, než tomu bylo v případě nemovitostí.

V následujících letech nás čeká neméně důležitá práce. Uzavřít s povinnými osobami příslušné dohody, vyřešit případné spory, převzít majetek a ukázat, že s ním dokážeme hospodařit. Spolu s postupně investovanou finanční náhradou se tak budeme moci stát svobodnými ve svobodné společnosti a budeme moci svobodněji plnit své poslání, jímž je služba Bohu a člověku.

Kromě toho všeho, co jsem popsal, diecéze žila svým obvyklým životem. Co všechno jsme prožili, jste se dočetli právě v této výroční zprávě.

Přeji vám požehnané dny!

P. Stanislav Příbyl, generální vikář

