



BISKUPSTVÍ
LITOMĚŘICKÉ

VÝROČNÍ
ZPRÁVA 2012



OBSAH

ÚVODNÍ SLOVO BISKUPA

ÚDAJE O ORGANIZACI

PŘEDSTAVITELÉ DIECÉZE

STRUKTURA BISKUPSTVÍ

PROFIL

UDÁLOSTI ROKU 2012

PASTORACE

EKONOMICKÝ ODBOR

PRÁVNÍ ODBOR

STAVEBNÍ ODBOR

ODBOR PAMÁTKOVÉ PÉČE

KANCLÉŘSTVÍ

ARCHIV

ODDĚLENÍ INFORMAČNÍCH TECHNOLOGIÍ

KOMUNIKACE

CÍRKEVNÍ ŠKOLSTVÍ

CHARITNÍ ČINNOST

PODĚKOVÁNÍ GENERÁLNÍHO VIKÁŘE



ÚVODNÍ SLOVO BISKUPA



Vážení přátelé,

spolu se všemi spolupracovníky a spolupracovnicemi vám opět předkládám výroční zprávu za rok 2012 s vědomím, že se tím obracím na skutečné přátele, dobrodince a podporovatele litoměřické diecéze. Přátelství je významná hodnota v mezilidských vztazích a tím spíše mezi křesťany. Kristus, náš Mistr a Pán, nás spojil dohromady. Nejsme to my, kteří bychom si své příznivce vybírali sami, ale je to On, který je nám posílá jako dar. Když se v pojednání o minulém roce zmiňují úkoly splněné, ale i započaté a ještě nedokončené, nechce to být jen statistický údaj. Trvalé, a proto radostné úspěchy, byť v malých krůčcích, jako výsledek společného úsilí křesťansky smýšlejících lidí, zaměstnanců biskupství a diecéze, nechci okázale zdůrazňovat, ale ani zamlčovat. Je namístě vyjádřit díky všem za plnění nejen služebních povinností, ale i projevit vděčnost vám, našim přátelům, neboť vaše přízeň je nám duchovní vzpruhou a posilou. Vedle díky chci vyslovit i prosbu: modlete se za nás. Ujišťuji vás i mou a naší modlitbou za vás, vaše blízké a drahé, za vaše rodiny. Bůh s námi se všemi zůstávej!

Mons. Jan Baxant, biskup litoměřický

ÚDAJE O ORGANIZACI



Dómské náměstí 1/1
412 88 Litoměřice

Statutární orgány:

Mons. Mgr. Jan Baxant,
biskup litoměřický

P. ThLic. Stanislav Příbyl CSsR,
generální vikář

IČ: 00445126
DIČ: CZ00445126

Tel.: +420 416 707 511
E-mail: biskupstvi@dltm.cz
Web: www.dltm.cz

Číslo účtu: 1002148329/0800
Česká spořitelna, a. s.



PŘEDSTAVITELÉ DIECÉZE



Mons. Mgr. Jan Baxant,
biskup litoměřický



P. ThLic. Stanislav Přibyl CSsR,
generální vikář





STRUKTURA BISKUPSTVÍ

Římskokatolickou církev tvoří místní církve neboli diecéze. Diecéze je přesně vymezené území, kde žijí katoličtí křesťané.

V čele diecéze stojí diecézní biskup. Se správou diecéze a s řízením úřadu diecéze mu pomáhá generální vikář, zvláštními úkoly bývají pověřováni biskupští vikáři – do svých funkcí jsou všichni jmenováni diecézním biskupem.

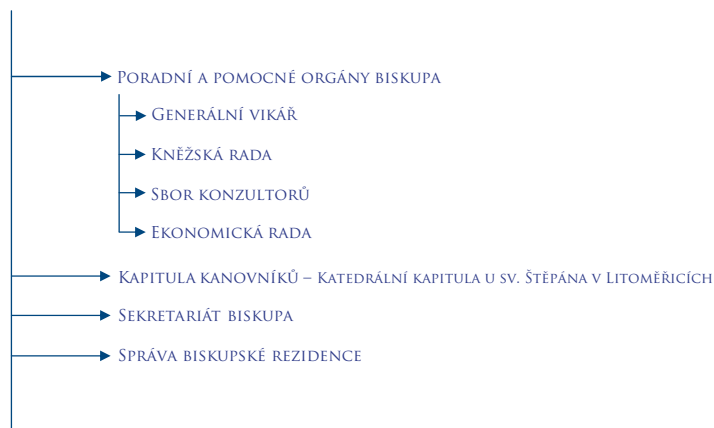
Biskupství litoměřické je institucí, která biskupovi pomáhá řídit diecézi a nést pastorační i administrativní zodpovědnost. Poskytuje profesionální a přitom přátelskou podporu jednotlivým společenstvím diecéze.

K tomuto účelu je zřízen biskupský úřad, nazývaný biskupská kurie. Náplň činnosti jednotlivých odborů a oddělení je detailně vymezena v organizačním řádu.



STRUKTURA BISKUPSTVÍ

DIECÉZNÍ BISKUP

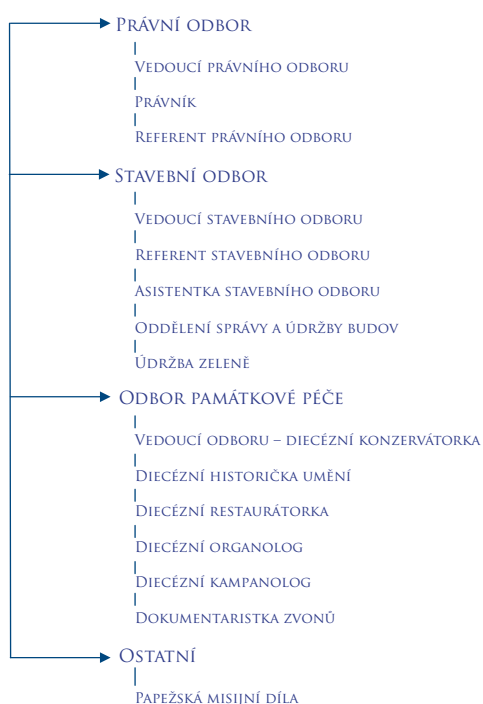


GENERÁLNÍ VIKÁŘ - BISKUPSKÁ KURIE

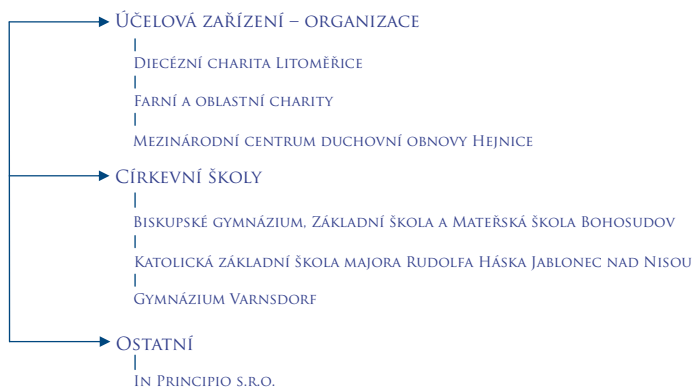




STRUKTURA BISKUPSTVÍ



PRÁVNICKÉ OSOBY ZŘÍZENÉ BISKUPSTVÍM





PROFIL

Biskupství litoměřické, založené roku 1655 papežem Alexandrem VII., je institucí s mnohasetletou tradicí. Jeho úkolem je řídit a poskytovat podporu společenstvím místní církve.

Centrem diecéze je katedrála sv. Štěpána v Litoměřicích, stojící na místě kapitulního kostela, původně z 11. století. Kolem katedrály stojí budovy katedrální kapituly a Biskupství litoměřického, které tvoří uzavřený prostor, nazývaný Dómský pahorek. Zde se nacházejí úřední budovy Biskupství litoměřického, Katedrální kapituly u sv. Štěpána a Diecézní charity Litoměřice.

Diecéze litoměřická je tvořena 437 farnostmi, jež jsou sdruženy do deseti vikariátů. Jen v 79 farnostech sídlí duchovní přímo, ostatní jsou spravovány excurrendo (tzn. do neobsazených farností duchovní dojíždějí).

V litoměřické diecézi působí celkem 121 kněží v duchovní správě (z toho je 39 řeholních kněží) a 15 trvalých jáhnů. Čtyři bohoslovci se připravují v Arcibiskupském semináři v Praze a jeden v Teologickém konviktu v Olomouci, čtyři kněží jsou na odpočinku, dva kněží v současné době slouží na misiích a jeden studuje v zahraničí.

Pracuje zde 65 pastoračních asistentů a 84 samostatných pastoračních asistentů.

Diecéze se rozkládá na 9 380 km², žije v ní téměř sto šedesát tisíc římskokatolických věřících a na jejím území se nachází 1 135 sakrálních staveb (kostelů a kaplí).



UDÁLOSTI ROKU 2012



Tříkrálová sbírka v litoměřické diecézi

Tříkrálová sbírka v litoměřické diecézi byla v roce 2012 úspěšná. Celkem se vybralo 1 194 287 Kč. Dvanáctý ročník sbírky probíhal od 1. do 14. ledna. V litoměřické diecézi byl zahájen 2. ledna, kdy koledníkům v děkanském kostele Všech svatých v Litoměřicích požehnal biskup Jan Baxant. Na Tříkrálové sbírce se zde podílel více než jeden tisíc dobrovolníků, naplnilo se celkem 527 pokladniček. Do akce se zapojily nejen všechny oblastní a farní charity litoměřické diecéze, ale také některé farnosti a školy. Přesto výtěžek sbírky nepřesáhl částku roku 2011, která činila 1 230 336 Kč.

Výtěžek Tříkrálové sbírky je určen především na pomoc nemocným, handicapovaným, seniorům, matkám s dětmi v tísní a dalším jinak sociálně znevýhodněným skupinám, a to zejména v regionech, kde se sbírka koná. Přibližně desetina výnosu sbírky je určena na humanitární a rozvojovou pomoc do zahraničí.





UDÁLOSTI ROKU 2012



Biskupství litoměřické představilo novou publikaci

Biskupství litoměřické představilo 8. února 2012 nově vydanou obrazovou publikaci „Průvodce po Dómském náměstí v Litoměřicích“, jejímž autorem je Karel Kuča, významný autor knih z oblasti historie urbanismu a architektury, držitel prestižního ocenění - ceny Evropské unie Europa Nostra Award. Autor představuje Dómské náměstí v kontextu vývoje města Litoměřice, podrobně informuje o památkách v areálu Dómského náměstí a nechybí ani přehled proboštů litoměřické kapituly a litoměřických biskupů. Bohatý obrazový materiál ukazuje mj. místa výhradně určená duchovním osobám, která v minulosti nikdy nebyla pro veřejnost zpřístupněna a o jejichž zpřístupnění se v současné době ani v horizontu příštích let neuvažuje.



Výstava Gotické deskové malířství v severozápadních a severních Čechách

Severočeská galerie výtvarného umění v Litoměřicích uspořádala výstavu Gotické deskové malířství v severozápadních a severních Čechách, na niž Biskupství litoměřické zapůjčilo šest obrazů. Výstava probíhala ve dnech 17. února až 10. května 2012. Vernisáž se konala 16. února za účasti litoměřického biskupa Jana Baxanta, generálního vikáře litoměřické diecéze Stanislava Příbyla a probošta katedrální kapituly Jiřího Hladíka. Výstava představila poslední výsledky bádání v oblasti středověké deskové malby a zhodnotila nepopominutelný význam severních a severozápadních Čech pro uměleckou tvorbu.



UDÁLOSTI ROKU 2012



Zemřel profesor Miroslav Zedníček

Ve věku 80 let zemřel 19. února 2012 v litoměřické nemocnici emeritní profesor Katolické teologické fakulty Univerzity Karlovy v Praze prof. ThDr. JUDr. Miroslav Zedníček, kněz farnosti Liběšice u Litoměřic. Byl odborníkem na církevní právo, přeložil z latiny do českého jazyka Kodex kanonického práva. Poslední rozloučení se zesnulým se konalo 24. února v katedrále sv. Štěpána v Litoměřicích, pohřben byl na starém hřbitově v Tišnově dne 27. února.

Prof. ThDr. JUDr. Miroslav Zedníček se narodil 4. 11. 1931 v Rudě. Vystudoval teologickou fakultu v Praze, absolvoval studium na právnické fakultě v Praze a dosáhl doktorátů z teologie a obojího práva. Vysvěcen na kněze byl 27. 6. 1954 v Litoměřicích a inkardinován do brněnské diecéze. Nejprve působil od 1. 8. 1954 jako kooperátor farnosti v Moravských Budějovicích a od 1. 11. 1960 v Telči. V Liběšicích u Litoměřic byl ustanoven výpomocným duchovním od 22. 4. 1961 a tamní duchovní správu vedl až do své smrti. Byl významným českým teologem. Od roku 1961 pedagogicky a vědecky působil na Cyrilometodějské bohoslovecké fakultě v Litoměřicích nejprve jako asistent, v letech 1980-1990 jako docent a od roku 1990 jako profesor v oboru církevního práva na Katolické teologické fakultě Univerzity Karlovy v Praze, kde vedl Katedru historicko-právní a po její transformaci v Katedru pastorálních oborů a právních věd zde působil jako emeritní profesor. Byl zakládajícím členem Společnosti pro církevní právo, předsedou Akademického senátu Katolické teologické fakulty Univerzity Karlovy



UDÁLOSTI ROKU 2012

a členem Vědecké rady Cyrilometodějské teologické fakulty. Publikoval v odborných časopisech a sbornících i populárněji zaměřených periodikách. Zabýval se především historií církevního práva a postavením ženy v církvi a ve společnosti. Působil i jako advokát. V kategorii Občanské právo získal titul Právník roku 2011.

Biskup Jan Baxant se účastnil zasedání COMECE

Jarního plenárního zasedání COMECE (Komise biskupských konferencí Evropské unie), které se konalo v březnu 2012 v Bruselu, se jako delegát za Českou biskupskou konferenci účastnil litoměřický biskup Jan Baxant. Hlavní téma zasedání znělo „Evropský rok 2012 věnovaný aktivnímu stárnutí a mezigeneračnímu dialogu“. Účastnilo se ho 23 biskupských delegátů.



UDÁLOSTI ROKU 2012



Diecézní setkání mládeže

Diecézní centrum pro mládež pořádalo v roce 2012 dvě diecézní setkání mládeže. V pořadí 45. setkání se konalo v Litoměřicích ve dnech 30. a 31. března, jeho mottem byl úryvek z Písma zvolený papežem Benediktem XVI. „Radujte se stále v Pánu, opakují: Radujte se!“ (Flp 4, 4). Hlavními hosty programu byli P. Paul Mutume a MUDr. Veronika Jakubčiaková, tématem možnosti dobrovolnictví a projekty neziskové organizace Shalom for Uganda. 46. diecézní setkání mládeže probíhalo 13. a 14. října v Ústí nad Labem. Jeho hlavním tématem byl Rok víry (zahájen 11. října 2012). Během obou setkání se mládež setkala s diecézním biskupem Janem Baxantem a rovněž s ním slavila mši svatou. Setkání mládeže litoměřické diecéze pořádá dvakrát ročně diecézní centrum pro mládež ve spolupráci s občanským sdružením Matěj.

12. pěší pouť mládeže litoměřické diecéze za nová duchovní povolání a dobré rodiny probíhala ve dnech 3. až 8. července a vedla z Příchovic do Mcel u Nymburka.



UDÁLOSTI ROKU 2012

Bohoslovci „na cestě s Dobrým Pastýřem“

Na neděli Dobrého Pastýře (29. dubna 2012), kterou končil týden modliteb za duchovní povolání, vyjeli bohoslovci do farností ve svých diecézích. Pět litoměřických bohoslovců strávilo víkend ve farnosti Litvínov. Přijeli svědčit o své cestě s Bohem a děkovat těm, kdo se za ně modlí. Účastnili se mši svatých, setkání s farníky a navštívili také kostely spravované z litvínovského děkanství.



Setkání biskupa s kněžími

Diecézní biskup Jan Baxant se v roce 2012 několikrát setkal s kněžími a jáhny působícími v litoměřické diecézi. Těmi nejvýznamnějšími byla setkání v rámci kněžských dnů (9. května a 25. září) a společné slavení mše Missa chrismatis (5. dubna) o Velikonocích. Kněžské dny probíhaly v Diecézním domě kardinála Trochty v Litoměřicích. Hostem květnového setkání byl Dominik kardinál Duka, arcibiskup pražský, který zde hovořil na téma připravovaného majetkového vyrovnání mezi státem a církvemi. Missu chrismatis s obnovou kněžských závazků slavil biskup společně s kněžími v katedrále sv. Štěpána. Formační setkání kněží a jáhnů se konala 12. června a 6. prosince.



UDÁLOSTI ROKU 2012



Pouť ke sv. Zdislavě v Jablonném

Hlavní pouť ke sv. Zdislavě, hlavní patronce litoměřické diecéze, od jejíž smrti v roce 2012 uplynulo 760 let, se v bazilice sv. Vavřince a sv. Zdislavy v Jablonném v Podještědí konala 26. května. Mši svatou zde celebrowali litoměřický biskup Jan Baxant a Dominik kardinál Duka, pražský arcibiskup.

Svatá Zdislava z Lemberka (pravd. 1220-1252), česká šlechtična a zakladatelka špitálu, je pohřbena v bazilice v Jablonném. V roce 1907 byla blahoslavena a roku 1995 papežem Janem Pavlem II. svatořečena. V roce 2000 se stala hlavní patronkou litoměřické diecéze.

Poutní sezona v Jablonném v Podještědí je pravidelně zahajována 1. května, probíhá do října.





UDÁLOSTI ROKU 2012



Noc kostelů v litoměřické diecézi

Noc kostelů v litoměřické diecézi byla i v roce 2012 úspěšná. Ve 133 z celkově 169 otevřených církevních objektů, z nichž byly údaje o návštěvnosti dodány, bylo zaznamenáno více než 24 tisíc návštěvnických vstupů. Podle odhadů přesáhl celkový počet návštěvnických vstupů za celou diecézi číslo 25 tisíc. Poděkování patří jednotlivým týmům pořadatelů – za přípravu zajímavých programů, dobrou organizaci a osobní přístup k návštěvníkům. Díky tomu měla akce důstojný průběh.

Biskup Jan Baxant, který Noc kostelů v litoměřické diecézi svým jménem zaštil, navštívil kostel sv. archanděla Michaela ve Smržovce (Liberecký kraj).

V roce 2010 bylo v celkem 65 objektech v litoměřické diecézi během Noci kostelů napočítáno na 11 tisíc návštěvnických vstupů, v roce 2011 to bylo více než 23 tisíc návštěvnických vstupů ve 136 objektech.





UDÁLOSTI ROKU 2012



Děkonná mše svatá za padesát let kněžství

Padesáté výročí kněžského svěcení oslavili 26. června 2012 při děkonné mši svaté v katedrále sv. Štěpána v Litoměřicích bývalí studenti litoměřické Cyrilometodějské bohoslovecké fakulty: R.D. Jan Srnský, farář v Kameničkách, R.D. Stanislav Jochymek, farní vikář v Karviné, P. Marian Klener OSB, superior Emauzského opatství v Praze, R.D. Richard Scheuch, farář v Čelákovcích, Mons. Emil Soukup, arciděkan a farář u katedrály sv. Bartoloměje v Plzni, a R.D. Josef Vlček, výpomocný duchovní ve Šlapanicích u Brna. Spolu s nimi koncebroval R.D. Václav Černý z Hradce Králové. Mši svatou spolu s jubilanty celebroval litoměřický biskup Jan Baxant.



Slavnostní bohoslužba za papeže v katedrále sv. Víta

Litoměřický biskup Jan Baxant a generální vikář litoměřické diecéze Stanislav Příbyl se 27. června 2012 účastnili slavnostní bohoslužby v katedrále sv. Víta, Václava a Vojtěcha v Praze, která se konala u příležitosti 85. narozenin papeže Benedikta XVI. a sedmého výročí jeho pontifikátu. Mši svatou celebroval spolu s českými a moravskými biskupy apoštolský nuncius v ČR Mons. Giuseppe Leanza. Společně se modlili za Boží požehnání, zdraví a sílu Svatého otce. Bohoslužby se účastnil zástupce prezidentské kanceláře, zástupce vlády ČR a diplomatických sborů.



UDÁLOSTI ROKU 2012



Poděkování za deset let kněžství

Desáté výročí kněžského svěcení si 28. června 2012, v předvečer slavnosti sv. Petra a Pavla, při děkovné bohoslužbě v katedrále sv. Štěpána v Litoměřicích připomněli kněží působící v litoměřické diecézi: Vít Audy, administrátor ve Frýdlantu v Čechách, Martin Davídek, farní vikář a sídelní kanovník katedrální kapituly v Litoměřicích, Miroslav Dvouletý, administrátor v Jirkově, Alois Heger, administrátor v Chomutově, a Radek Jurnečka, arciděkan v Liberci. Svátost kněžství přijali o slavnosti sv. Petra a Pavla, apoštolů, roku 2002 z rukou biskupa Josefa Koukla v katedrále sv. Štěpána v Litoměřicích. Hlavním celebrantem děkovné mše svaté byl litoměřický biskup Jan Baxant.



Biskup potvrdil pravost ostatku sv. Zdislavy

Litoměřický biskup Jan Baxant potvrdil pravost ostatku sv. Zdislavy, hlavní patronky litoměřické diecéze. Bylo to poprvé, kdy Mons. Jan Baxant potvrdil pravost svatého ostatku. Za přítomnosti strážce hrobu sv. Zdislavy v Jablonném P. Jana Rajlicha OP, administrátora Římskokatolické farnosti - děkanství Jablonné v Podještědí a rektora zdejší baziliky sv. Vavřince a sv. Zdislavy, podepsal dne 6. srpna 2012 autentiku, tj. listinu prokazující pravost svatých ostatků, a zapečetil relikviář, ve kterém byl ostatek převezen do Brna-Lesné, aby mohl být vložen do oltáře tamního nového kostela. Předán byl 7. září při mši svaté v Duchovním centru v Brně-Lesné.



UDÁLOSTI ROKU 2012

Nový biskupský vikář pro pastorači

Novým biskupským vikářem pro pastorači v litoměřické diecézi byl s účinností od 1. září 2012 jmenován J.M. can. Mgr. Martin Davídek, sídelní kanovník litoměřické katedrální kapituly a farní vikář Římskokatolické farnosti – děkanství u Všech Svatých v Litoměřicích.



Rok víry

Apoštolským listem *Porta fidei* vyhlásil Svatý otec Benedikt XVI. Rok víry. Jeho oslava začala 11. října 2012 a končí 24. listopadu 2013 v den slavnosti Ježíše Krista Krále. Začátek Roku víry se shoduje s výročí dvou významných událostí: padesátého výročí zahájení Druhého vatikánského koncilu, svolaného blahoslaveným papežem Janem XXIII. (11. října 1962), a dvacátého výročí vyhlášení Katechismu katolické církve, který dal církvi blahoslavený papež Jan Pavel II. (11. října 1992).

Rok víry vyhlásil papež Benedikt XVI., aby inspiroval věřící k hlubšímu zamyšlení nad tím, co je pramenem jejich vztahu k Bohu. Během tohoto období se po celém světě chystají přednášky, rozjímání a další akce, které mají obrátit pozornost k víře, jež v dnešním světě prochází zjevnou krizí. Naposledy byl tématu víry věnován rok 1968.



UDÁLOSTI ROKU 2012



Litoměřice navštívil německý biskup Konrad Zdarsa

Litoměřice navštívili ve dnech 1. a 2. listopadu 2012 augsburský biskup Mons. Konrad Zdarsa a prelát Dr. Bertram Meier, kanovník katedrální kapituly v Augsburgu (Německo). Zúčastnili se poutní slavnosti v děkanském kostele Všech svatých (1. listopadu) a mše svaté v katedrále sv. Štěpána (2. listopadu). Litoměřický biskup Jan Baxant poukázal na přátelské vztahy mezi oběma diecézemi a poděkoval za pomoc, kterou augsburské biskupství na území litoměřické diecéze již mnohokrát poskytlo. Věřící mohli v kostele uctít vzácný ostatek světce - relikvii (kapku krve) blahoslaveného Jana Pavla II. s autentikou od kardinála Stanisława Dziwisze z Krakowa.

Návrh zákona o majetkovém vyrovnání byl přijat

Začátkem prosince 2012 nabyl platnosti zákon č. 428/2012 Sb., o majetkovém vyrovnání s církvemi a náboženskými společnostmi a o změně některých zákonů, který nabývá účinnost dnem 1. ledna 2013. Prezident republiky Václav Klaus jej nevetoval, ale ponechal jej bez podpisu.

Poslanci přijali návrh zákona o majetkovém vyrovnání začátkem listopadu 2012, kdy sněmovna i napodruhé schválila zákon o částečném majetkovém vyrovnání s církvemi a náboženskými společnostmi. 102 poslanců přehlasovalo senátní veto. V polovině července 2012 hlasovala sněmovna o zákonu poprvé, schválila ho 93 hlasy.



UDÁLOSTI ROKU 2012

Škola v Bohosudově oslavila 333 let existence

Oslavy 333 let od vzniku školy a 20. výročí trvání novodobého biskupského gymnázia v Bohosudově se konaly ve dnech 8. a 9. listopadu 2012. Program oslav probíhal v celém areálu školy, mši svatou v bazilice Bolestné Panny Marie sloužil litoměřický biskup Jan Baxant.

V roce 1679 byla v Bohosudově založena latinská škola - předchůdce dnešního gymnázia. Podle některých pramenů nejstarší v Čechách. Vývoj této střední školy byl spletitý a zajímavý, zažil období slávy i období bídy, požáry i mor... Mezi nejbolestnější období patří léta II. světové války a také působení Československé a Rudé armády, kdy areál fungoval jako kasárna.

Po odsunu sovětské armády v roce 1991 se do budování novodobého gymnázia s velkým úsilím pustil P. Josef Cukr. Dne 1. září 1993 nastoupili do zrekonstruovaných prostor žáci do šesti tříd gymnázia. Školní rok 2012/13 byl pro gymnázium již dvacátým rokem. V areálu je kromě devíti tříd gymnázia i jedna třída mateřské školy a deset tříd základní školy, tři oddělení školní družiny, školní klub a středisko mládeže. Za dvacet let se podařilo téměř všechny místnosti uvnitř opravit a vybavit. Budova by potřebovala nový plášť.



UDÁLOSTI ROKU 2012



Svatoanežská pouť v Doksanech s žehnáním sochy sv. Anežky České

K poctě sv. Anežky České probíhala 13. listopadu 2012 v Doksanech Svatoanežská pouť s žehnáním sochy sv. Anežky. Slavnost se konala za účasti zdejších sester premonstrátek, litoměřického biskupa Jana Baxanta, strahovského opata Michaela Pojezdného, kněze a historika Petra Piňhy, probošta kláštera Adriána Pavla Zemka a dalších kněží, hostů a přátel doksanského kláštera.

Autorem sochy - busty sv. Anežky, která byla umístěna v jednom z portálů na vnitřním nádvoří premonstrátského kláštera v Doksanech - je Josef Fryauf z Plzně. Socha je jedním ze čtrnácti děl, které v roce 2011 vytvořili studenti Střední průmyslové školy kamenické a sochařské v Hořicích na popud prof. Petra Piňhy k 800. výročí narození této významné české světice. Sochu sv. Anežky České darovala Klášteru sester premonstrátek v Doksanech Královská kanonie premonstrátů na Strahově.





UDÁLOSTI ROKU 2012



Čtrnáct pražských mučedníků bylo blahoslaveno

Dne 13. října 2012 bylo při mši svaté v pražské katedrále beatifikováno Čtrnáct pražských mučedníků. Slavnost celebroidal prefekt Kongregace pro blahořečení a svatořečení kardinál Angelo Amato SDB. Dověřil se tak proces, který trval přes 400 let. Slavnosti se rovněž účastnil litoměřický biskup Jan Baxant a generální vikář litoměřické diecéze Stanislav Příbyl. V odpoledních hodinách byla podepsána autentika a zapečetěna schránka s ostatky beatifikovaných mučedníků.

Proces blahořečení, který se připravoval od 17. století, byl z různých důvodů v minulosti přerušován. V novodobé historii byl obnoven na žádost biskupů v roce 1992 a do zdárného konce byl nakonec doveden po více než 400 letech. Dne 10. ledna 2012 se v Římě konalo řádné zasedání kardinálů a biskupů Kongregace pro blahořečení a svatořečení, jež navázalo na zasedání komise historiků (r. 2003) a komise teologů (r. 2011). Biskupové a kardinálové potvrdili, že v případě všech čtrnácti bratří se jedná o pravé mučednictví. Dne 10. května 2012 podepsal papež Benedikt XVI. dekret, jímž potvrdil mučednický charakter smrti Čtrnácti pražských mučedníků - Bedřicha Bachsteina a jeho druhů, čímž završil kanonický proces a otevřel cestu k jejich blahořečení.



UDÁLOSTI ROKU 2012

Biskupský synod o nové evangelizaci

V Římě probíhalo ve dnech 7. až 28. října 2012 XIII. řádné generální shromáždění Synody biskupů, jehož delegáti za účasti papeže Benedikta XVI. diskutovali na téma „Nová evangelizace pro předávání křesťanské víry“. Zástupcem České biskupské konference byl litoměřický biskup Jan Baxant.

Cílem synodálního shromáždění bylo prozkoumat současnou situaci v jednotlivých místních církvích a nalézt účinné způsoby, jak přiblížit Kristovo evangelium jednak těm, kdo se v tradičně křesťanských zemích od církve vzdálili, jednak nám samým.

Mons. Jana Baxanta do Říma doprovázel biskupský vikář pro pastorači Martin Davídek.

Farní obvod Vejprty byl přiřazen k litoměřické diecézi

Generální vikář litoměřické diecéze Stanislav Příbyl převzal 7. prosince 2012 farní obvod Vejprty (plzeňská diecéze), který byl na základě dekretu Kongregace pro biskupy připojen s účinností od 1. ledna 2013 k litoměřické diecézi.



UDÁLOSTI ROKU 2012



Výstava o zničených kostelech severních Čech

„Zničené kostely severních Čech 1945–1989“, výstava, která byla na konci roku 2011 představena v Praze, putovala během roku 2012 po oblastech, kde k ničení sakrálních památek v minulosti došlo. Zhlédnout ji mohli např. návštěvníci v Chomutově, Litoměřicích, Teplicích, Rumburku, ale i v objektech Národního památkového ústavu v Ústí nad Labem, Mostě, Duchcově, Benešově nad Ploučnicí a na dalších místech v České republice. V květnu a červnu ji mohli rovněž vidět obyvatelé Fuldy (Německo).

Výstava je prvním výsledkem společného projektu, který má seznámit širokou veřejnost s tematikou likvidace řady sakrálních objektů v severočeském regionu v období komunismu. Iniciovala jej Společnost pro obnovu památek Úštěcka a kromě Biskupství litoměřického, filozofických fakult Univerzity Karlovy v Praze a Univerzity Jana Evangelisty Purkyně v Ústí nad Labem, Národního památkového ústavu (který je zde zastoupen jak svým ústředním pracovištěm, tak i územními odbornými pracovišti v Ústí nad Labem a Liberci) a německého krajského spolu z Fuldy se na něm podílela i řada dalších odborných institucí severočeského regionu. O výstavu projevila zájem jak místa v České republice, tak v zahraničí. K výstavě byl vydán katalog.



UDÁLOSTI ROKU 2012



Kněžské svěcení

Litoměřický biskup Jan Baxant vysvětil 8. prosince 2012 při mši svaté v katedrále sv. Štěpána v Litoměřicích na kněze Ing. Pavla Morávka a Mgr. Josefa Peňáze. Kněžskou službu začali vykonávat ve farnostech, kde působili jako jáhnové: Pavel Morávek v Chomutově a Josef Peňáz v Liberci.

Hlavním celebrantem mše svaté byl Mons. Jan Baxant, hlavními koncelebranty byli oficiál Státního sekretariátu Svatého stolce ve Vatikánu Mons. Marcel Šmejkal a probošt litoměřické katedrální kapituly J. M. can. Jiří Hladík O.Cr.

Ing. Pavel Morávek z farnosti Praha-Holešovice vystudoval Pontificia Università della Santa Croce a seminární formaci absolvoval v Collegio ecclesiastico internazionale Sedes sapientiae (Roma). Pastorační jáhenskou praxi vykonával v Římskokatolické farnosti - děkanství Chomutov. Mgr. Josef Peňáz z farnosti Jámy je absolventem Cyrilometodějské teologické fakulty Univerzity Palackého (Olomouc), formaci dokončil v Priesterseminar Sankt Petrus (Opfenbach-Wigratzbad). Pastorační jáhenskou praxi vykonával v Římskokatolické farnosti - arciděkanství Liberec. Jáhenské svěcení oba přijali z rukou litoměřického biskupa Jana Baxanta v katedrále sv. Štěpána v Litoměřicích 14. července 2012.

R.D. Pavel Morávek sloužil primiční mši svatou 9. prosince 2012 v kostele sv. Antonína v Praze-Holešovicích, R.D. Josef Peňáz 16. prosince 2012 ve farním kostele sv. Martina v Jámách u Žďáru nad Sázavou.



UDÁLOSTI ROKU 2012



Místa pro získání plnomocných odpustků v Roce víry

V návaznosti na dekret Apoštolské penitenciárie o odpustcích během Roku víry (11. října 2012 až 24. listopadu 2013) ustanovil litoměřický biskup Jan Baxant následující posvátná místa, na kterých lze kdykoliv během Roku víry, za podmínek daných dekretem, získat plnomocné odpustky.

Jsou jimi: Jablonné v Podještědí, bazilika sv. Vavřince a Zdislavy (českolipský vikariát), Varnsdorf, kostel sv. Petra a Pavla (děčínský vikariát), Chomutov, kostel Nanebevzetí Panny Marie (krušnohorský vikariát), Liberec, kostel sv. Antonína Velikého (liberecký vikariát), Litoměřice, katedrála sv. Štěpána (litoměřický vikariát), Louny, kostel sv. Mikuláše (lounský vikariát), Mělník, kostel sv. Petra a Pavla (mladoboleslavský vikariát), Teplice, kostel sv. Jana Křtitele (teplický vikariát), Turnov, kostel sv. Mikuláše (turnovský vikariát), Ústí nad Labem, kostel Nanebevzetí Panny Marie (ústecký vikariát).

Mezi další možnosti patří např. poutě na biskupem ustanovená posvátná místa podle dekretu, vikariátní pouti vyhlášené okrskovým vikářem na poutním místě vikariátu v den konání pouti, pouť do papežské baziliky nebo křesťanských katakomb, účast na třech kázáních posvátných misíí nebo na třech přednáškách o dokumentech Druhého vatikánského koncilu a o člancích Katechismu katolické církve, obnova křestních slibů u křtitelnice nebo jiného místa, kde zájemce o odpustky přijal svátost křtu.



PASTORACE

Pastorační péčí rozumíme takové jednání s člověkem, ve kterém ho respektujeme v jeho jedinečnosti, přistupujeme k němu z pozice věřících křesťanů, doprovázíme ho v jeho obtížích, nemoci, utrpení či umírání a pomáháme mu k lidsky důstojnému zvládnutí jeho životní situace včetně smrti, a to na jemu dostupné úrovni víry s perspektivou jejího možného rozvoje.

Kodex kanonického práva mluví o pastorační péči v souvislosti s úkolem faráře, který má pod vedením biskupa jako pastýř pečovat o svěřené společenství křesťanů. Nejdůležitějším polem pro pastorační práci jsou tedy farnosti (srv. kan. 515 a 519). V rámci farní pastorační práce je hlavním úkolem hlásání Božího slova a udělování svátostí. Kromě toho probíhají nejrůznější pastorační aktivity, zejména péče o děti a mládež, rodiny s dětmi, seniory, nemocné a další. Viz následující data: V roce 2012 bylo v naší diecézi pokřtěno celkem 1278 dětí (do jednoho roku – 809; 1 až 7 let – 387; 8 až 14 let – 82). Zhruba stejný počet rodičovských párů byl připravován na křest svých dětí, což obnáší přípravu v podobě dvou až tří setkání s duchovním. Dalšími pokřtěnými byli dospělí. Mezi ně patří všechny osoby starší 14 let, pokřtěno jich bylo 160. Přípravy na tento křest probíhají formou katechumenátu. Trvá zpravidla jeden rok i déle. V roce 2012 byla udělena 208 dospělým svátost biřmování. Na území diecéze bylo uzavřeno 167 církevních sňatků, kterým rovněž předchází příprava.



KATEGORIÁLNÍ PASTORACE

Kategoriální pastorec zahrnuje péči o jednotlivé skupiny věřících. Prioritou je služba nemocným, ať už v domácnostech nebo v zařízeních. Je zajišťována z farností, na jejichž území se zdravotnické nebo sociální zařízení nachází. Duchovní služba je nabízena nejen pacientům, ale i jejich rodinným příslušníkům, přátelům i personálu.

Mezi další skupiny kategoriální pastorec patří práce kaplanů ve věznicích. Pastoraci mládeže podporuje Diecézní centrum mládeže ve spolupráci s Interdiecézním centrem života mládeže (IDCŽM) Křižovatka Příchovice.

Kaplan pro pastorec vysokoškoláků, inteligence a pro kulturně výchovnou činnost organizuje pastorec zejména pro vysokoškoláky a jejich pedagogy.

Pastorec manželů a rodin zahrnuje přípravu na manželství, programy pro manžele, osamělé maminky s dětmi, poutě rodin apod.

V rámci katechetického střediska probíhá péče o laiky, jsou organizovány programy pro lektory, akolyty ad.

Součástí farní pastorec je kromě pravidelných bohoslužeb rovněž příprava dětí na první svaté přijímání, dospívající a dospělí se připravují na přijetí svátosti křtu, biřmování a dalších svátostí. V rámci farností probíhá také výuka náboženství.



DIECÉZNÍ STŘEDISKA A CENTRA

Diecézní pastorační centrum

Diecézní pastorační centrum je součástí Biskupství litoměřického, založeno bylo v roce 2001 litoměřickým biskupem Mons. Josefem Kouklem. V roce 2012 pracovalo pod vedením diecézního biskupa a biskupského vikáře pro pastorači. Pomáhá s organizací formačních setkání pro kněze, jáhny, asistenty a pomocníky činné v pastorači, ale nejen pro ně. Dále pro pastorači připravovalo a nabízelo praktické podklady i texty se spirituální tematikou.

Hlavní uskutečněné programy v roce 2012

- Setkání varhaníků a sbormistrů
Litoměřice, 21. 4.
vedl: P. ThLic. Stanislav Příbyl CSsR, BcA. Pavel Šmolík
téma: Gregoriánský chorál, Organologie, Repertoár liturgické hudby, Liturgická improvizace
- Kněžský den
Litoměřice, 9. 5.
přednášející: Dominik kardinál Duka OP
téma: Připravované majetkové vyrovnání mezi státem a církvemi
- Setkání pastoračních asistentů
Litoměřice a Liberec, 23. a 30. 5.
vedl: P. ThLic. Stanislav Příbyl CSsR
- Setkání jáhnů
Litoměřice, 5. 6.
vedl: Mons. Jan Baxant
- Formační setkání kněží
Litoměřice, 12. 6.
vedl: Mons. Jan Baxant, přednášející: R.D. ThLic. Miloslav Paclík
téma: O kněžském povolání a úvaha nad modlitbou sv. otce Pia XII. za kněžská povolání



DIECÉZNÍ STŘEDISKA A CENTRA

- Kněžský den
Litoměřice, 25. 9.
vedl: Mons. Jan Baxant, duchovní slovo: R.D. Mgr. Martin Davídek
téma: Představení odborů litoměřické biskupské kurie, přednášející: vedoucí odborů
- Setkání varhaníků a sbormistrů
Litoměřice, 20. 10.
vedl: P. ThLic. Stanislav Příbyl CSsR, BcA. Pavel Šmolík
téma: Organologie, Gregoriánský chorál, Liturgika, Liturgická improvizace
- Setkání pastoračních asistentů
Litoměřice a Liberec, 5. a 12. 11.
přednášející: R.D. Mgr. Martin Davídek
téma: Biskupský synod o nové evangelizaci
- Formační setkání kněží a jáhnů
Litoměřice, 6. 12.
přednášející: Mons. Jan Baxant, R.D. Mgr. Martin Davídek
téma: Biskupský synod o nové evangelizaci



DIECÉZNÍ STŘEDISKA A CENTRA

Diecézní centrum pro mládež

Diecézní centrum pro mládež (DCM) od roku 1990 slouží jako nástroj biskupa v oblasti pastorační mládeže. Poskytuje mu podněty, návrhy, zpětnou vazbu. Podporuje základní společenství mládeže komunikací, osobními návštěvami a formací a vzděláváním animátorů. Snaží se sloužit všem mladým lidem v diecézi modlitbou, zájmem, osobními kontakty a pořádáním různých aktivit. Připravuje diecézní setkání mládeže, podílí se na přípravě celostátních setkání, pomáhá při organizaci účasti mladých z České republiky na světových setkáních mládeže se Svatým otcem. DCM je součástí Sekce pro mládež ČBK a účastní se jejich pravidelných zasedání. Pobytem na Studijně formačním kurzu Sekce pro mládež ČBK získávají pracovníci centra speciální formaci a studijní přípravu pro diecézní pastorační mládeže. K podpoře aktivit centra slouží občanské sdružení Matěj. DCM úzce spolupracuje s IDCŽM Křižovatka Příchovice.

Aktivity centra v roce 2012

- 45. diecézní setkání mládeže
Litoměřice, 30. – 31. 3. (150 účastníků)
- 46. diecézní setkání a 12. ples mládeže
Ústí nad Labem, 12. – 14. 10. (120 účastníků)
- 12. diecézní fotbalový turnaj
Litoměřice, 29. 9. (141 účastníků)
- 12. diecézní pěší pouť
Příchovice – Mcely, 3. – 8. 7. (33 účastníků)
- Vedení kurzu animátorů
Příchovice (17. – 19. 2., 16. – 18. 3., 27. – 29. 4., 10. – 15. 7., 5. – 7. 10., 9. – 11. 11.)
- Studijně formační kurz Sekce pro mládež ČBK
Svatý Hostýn (8. – 13. 1.), Špindlerův Mlýn (15. – 20. 4., 4. – 9. 11.), Blansko (7. – 12. 10.)



DIECÉZNÍ STŘEDISKA A CENTRA

- Spolupráce v rámci Sekce pro mládež ČBK a účast na jejích zasedáních a školeních
Žďár nad Sázavou (8. – 9. 2. a 16. 7.), Brno (11. – 12. 4.), Olomouc (6. – 7. 6.), Blansko (3. – 4. 10., 18. – 21. 11.), Praha (5. – 6. 12.)
- Konference o mládeži
Praha, 29. – 30. 11.
- Národní fórum mládeže
Žďár nad Sázavou, 23. – 26. 2.
- Celostátní setkání mládeže
Žďár nad Sázavou, 8. – 19. 8.

Pravidelná celoroční činnost

- Diecézní živý růženec – každodenní modlitba za diecézi (60 účastníků)
- Činnost občanského sdružení Matěj (619 členů)
- Návštěvy společenství mladých v diecézi
- Podpora činnosti kapely VíBůh

www.dcml.cz



DIECÉZNÍ STŘEDISKA A CENTRA

Diecézní katechetické centrum

Diecézní katechetické centrum Biskupství litoměřického vzniklo v roce 1990. Sídlo v Litoměřicích, od roku 2010 v Liberci.

Jeho posláním je podporovat, koordinovat a doprovázet celkovou katechetickou činnost v diecézi, včetně péče o vzdělávání, formaci a vyhledávání vhodných lidí pro katechetickou službu.

Diecézní katechetické centrum je součástí Biskupství litoměřického, a tedy i zajišťuje zpětnou vazbu katechetické činnosti v diecézi diecéznímu biskupovi a vykonává svoji činnost pod jeho vedením.

Přehled činností centra v roce 2012

Diecézní úroveň

- **celodiecézní setkání katechetů** – koná se začátkem nového školního roku (cca 40 katechetů a několik kněží). Možnost zakoupení nových pomůcek pro nový školní rok, společné slavení mše svaté.
- **vikariátní setkání** – jaro 2012: Liberec, Mladá Boleslav, Ústí nad Labem; podzim 2012: Liberec, Česká Lípa, Žatec. Nabídka nových materiálů, včetně interaktivních materiálů vztahujícím se k dané době (půst + Velikonoce, advent + Vánoce), katechetům, vyučujícím kněžím i zájemcům o katechezi.
- **diecézní agenda** – kanonické mise, databáze katechetů diecéze, nabídky rekolekcí a exercicií, vzdělávací semináře, možnosti odborného bakalářského a magisterského studia, ostatní aktivity



DIECÉZNÍ STŘEDISKA A CENTRA

- **katechetické materiály** – přímý prodej katechetických pomůcek (Liberec a Litoměřice), zásilková služba (objednávky, zápůjčky), pravidelné informování katechetů o novinkách na trhu s doporučením k jejich využití
- **diecézní spolupráce** – s ostatními diecézními centry (misijní dílo, setkání rodin, setkání mládeže apod.)

Naddiecézní úroveň

Pravidelná účast na pracovních schůzkách a seminářích diecézních katechetických center v rámci ČR (jedenkrát za rok se toto setkání koná i na území litoměřické diecéze – v roce 2012 v Liberci), na zasedáních Komise pro katolickou výchovu České biskupské konference, spolupráce s ostatními katechetickými středisky a centry ČR při realizaci nových katechetických materiálů včetně výměny materiálů tvořených v diecézních centrech.

<http://dkc.dltm.cz/>



DIECÉZNÍ STŘEDISKA A CENTRA

Diecézní centrum pro rodinu

Náplní Centra pro rodinu je pastorece rodin formou pořádání kurzů, seminářů, přednášek a osvětová činnost v oblasti rodinných, manželských a předmanželských vztahů.

S účastníky programu pracuje celoročně a kontinuálně formou vzdělávacích a motivačních seminářů, přednášek, práce ve skupině a nácviku praktických dovedností. Programy jsou uskutečňovány formou týdenních i víkendových pobytů, které jsou zaměřeny na

- posílení základních funkcí manželství a rodiny,
- posílení rovnoprávného postavení muže a ženy v rodině,
- prevenci a připravenost řešit krizové situace,
- předcházení negativních jevů v rodině,
- rozvoj osobnosti muže i ženy,
- rozvoj otcovské role v rodině,
- uvědomění si vlastní hodnoty,
- výchovu dětí a rozvíjení vztahů v rodině,
- zvyšování rodičovských kompetencí.

Úzce spolupracuje s organizacemi a sítí odborníků věnujícími se rodinné problematice.

Aktivity centra v roce 2012

- XX. ročník Manželských setkání
*Litomyšl, týdenní letní kurz (176 účastníků);
MUDr. Halka Korcová, P. doc. Michal Kaplánek, Th.D., SDB
P. Mgr. Jan Ihnát SDB, P. Mgr. Petr Stejskal*
- Obnova Manželských setkání
*13. – 15. 4. a 12. – 14. 10. (88 účastníků);
P. Mgr. Jaroslav Mikeš SDB, P. JCLic. Pavel Andrš*
- Pouť do Svaté země pro společenství Manželská setkání
17. – 26. 11.; P. Jaroslav Brož, Th.D., S.S.L., Dr. theol. Petr Křížek



DIECÉZNÍ STŘEDISKA A CENTRA

- Víkendy pro ženy
30. 3. – 1. 4. a 26. – 28. 10. (51 účastnic)
- Víkendy pro muže
20. – 22. 4. a 19. – 21. 10. (92 účastníků)
- Víkend pro otce s dospívajícím synem I
21. – 23. 9. (84 účastníků)
- Víkend pro otce s dospívajícím synem II
18. – 20. 5. (40 účastníků)
- Víkend pro syny IV
7. – 9. 9. (19 účastníků)
- Diecézní pouť rodin
Bohosudov, 15. 9. (cca 130 účastníků); P. Mgr. Radek Jurnečka
- Měsíční setkávání chlapů ze severu
(10 setkání)
- Měsíční ekumenické setkávání žen
(10 setkání)
- Příprava snoubenců v rodině
(8 párů snoubenců pro církevní sňatek)
- Víkendová školení pečovatelů a vedoucích párů
pro Manželská setkání
(vyškoleno 24 pečovatelů a 14 vedoucích párů setkání)

www.centrumprorodinu.cz



DIECÉZNÍ STŘEDISKA A CENTRA

Diecézní dům kardinála Trochty

Diecézní dům kardinála Trochty (DDKT) byl zřízen 1. září 2002 jako středisko pastoračních aktivit, které má sloužit setkávání kněží i věřících nejen litoměřické diecéze. Vedle pastoračních aktivit nabízí pronájem místností (víkendové nebo prázdninové pobyty). Nyní v pronájmu společnosti In Principio s.r.o., která zde provozuje hostel.

Akce roku 2012

- Kněžské exercicie, 26. 2. – 3. 3., vedl: R.D. ThLic. Bohumil Kolář
- Diecézní setkání mládeže, 30. – 31. 3.
- Setkání varhaníků litoměřické diecéze, 21. 4.
- Kněžský den, 9. 5. (za účasti Dominika kardinála Duky OP)
- Setkání pastoračních asistentů, 23. 5.
- Setkání jáhnů, 5. 6.
- Formační setkání kněží, 12. 6.
- Setkání zaměstnanců biskupství, 18. 6.
- Kněžský den, 25. 9.
- Školení o bezpečnosti a ochraně zdraví při práci pro kněze a pastorační asistenty, 18. 10.
- Setkání varhaníků a sbormistrů litoměřické diecéze, 20. 10.
- Setkání pastoračních asistentů, 12. 11.
- Formační setkání kněží, 6. 12.
- Setkání zaměstnanců biskupství, 13. 12.
- Pravidelné zkoušky chrámového sboru, setkání se seniory a pravidelná výuka náboženství pro děti

Společnost In Principio s.r.o., která má celý areál DDKT od roku 2010 v pronájmu, zajišťuje nepřetržitou službu na recepci a kromě ubytovacích služeb zde pronajímá prostory pro školení a kurzy. Od září 2012 do konce roku probíhala v hlavní budově kompletní rekonstrukce sociálních zařízení.

www.inprincipio.cz



ODBORY BISKUPSKÉ KURIE

EKONOMICKÝ ODBOR

Hospodaření diecéze

Hlavním zdrojem výnosů v hospodaření Biskupství litoměřického byly i v roce 2012 dotace Ministerstva kultury ČR, konkrétně dotace na platy a pojistné duchovních, dotace na opravy církevního majetku a dotace na provoz církevních a náboženských společností, které celkem představují 79,63% z celkového objemu výnosů. 7,5% celkových výnosů tvořily dotace Ministerstva financí ČR na opravy majetku a 6,5% objemu celkových výnosů Biskupství litoměřického tvořily přijaté dary. Tržby z prodeje dlouhodobého majetku a tržby za prodej služeb (nájmy) představují v celkových výnosech asi 3,5% stejně tak jako příjmy z vyhlášených sbírek.

Biskupství litoměřické je zaměstnavatelem kněží a pastoračních asistentů, kterých bylo zaměstnáno ke konci roku 2012 celkem 309,62 (přepočtený stav zaměstnanců).

EKONOMICKÝ ODBOR

Celkové provozní náklady Biskupství litoměřického:

Struktura výnosů v roce 2012	Biskupství litoměřické [tis. Kč]	Farnosti a kapitula [tis. Kč]
dotace	100 822	45 303
nájmy a další tržby	901	13 666
prodej dlouhodobého hmotného majetku	3 028	8 625
dary	6 679	28 517
sbírky	2 908	11 362

Struktura nákladů v roce 2012	Biskupství litoměřické [tis. Kč]	Farnosti a kapitula [tis. Kč]
mzdy	64 850	3 396
sociální a zdravotní pojištění	21 452	758
odpisy	2 683	0
režijní náklady	3 759	29 759
opravy a údržba	12 704	65 845
dary, příspěvky	3 904	7 699
daně	240	493

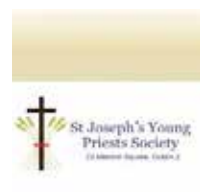
Činnost Biskupství litoměřického svým příspěvkem v roce 2012 podpořili:

Cesta 121, o. s.	1 000 000 Kč	
Českobratrská církev evangelická	7 000 Kč	podpora projektu Noc kostelů
Církev československá husitská	12 000 Kč	podpora projektu Noc kostelů
T-Mobile Czech Republic a.s.	216 000 Kč	kompenzace formou slevy
SPIRÁLA s.r.o.	2 000 Kč	
Renovabis	605 000 Kč	
Erzbistum Köln	614 000 Kč	
Bistum Dresden-Meissen	250 000 Kč	
Bistum Eichstätt	297 000 Kč	
Kirche in Not	489 000 Kč	
Německý spolkový sněm	771 000 Kč	podpora projektu na opravu varhan v Terezíně
St. Joseph 's Young Priests Society	150 000 Kč	podpora seminaristům
Josef Šulc	1 500 000 Kč	
Ministerstvo kultury ČR	90 000 Kč	podpora projektu Noc kostelů
Ústecký kraj	25 000 Kč	podpora projektu Noc kostelů
Liberecký kraj	20 000 Kč	podpora projektu Noc kostelů
Město Litoměřice (z programu MK ČR)	214 000 Kč	restaurování kaple sv. Vavřince v biskupské rezidenci
Ústecký kraj	200 000 Kč	restaurování kaple sv. Vavřince v biskupské rezidenci
a další		



EKONOMICKÝ ODBOR

V roce 2012 nás podpořili:





EKONOMICKÝ ODBOR

Oddělení správy majetku

V průběhu roku byly pracovníky oddělení správy majetku systematicky kontrolovány a doplňovány podklady pro restituční řízení dle jednotlivých vikariátů, a to dle pokynů České biskupské konference a společných setkání pracovníků restitučních oddělení z ostatních diecézí. Začátkem prosince byl schválen zákon č. 428/2012 Sb., o majetkovém vyrovnání s církvemi a náboženskými společnostmi, a bylo možné začít dle závazného právního rámce připravovat finální podklady pro vypracování výzev dle tohoto zákona, které budou nejdůležitějším dokladem pro vydání zabaveného majetku.



PRÁVNÍ ODBOR

S odkazem na Kodex kanonického práva (dále jen CIC) napomáhá právní odbor diecéznímu biskupovi v řízení diecéze, a to zejména ve věci týkající se právní stránky zajištění výkonu správy diecéze. Právní odbor dbá o to, aby při výkonu správy diecéze byl jednotlivými subjekty dodržován Kodex katolické církve a právní řád České republiky.

Právní odbor zajišťuje zejména právní agendu Biskupství litoměřického samotného, tj. zajišťuje k podpisu listiny a podává právní stanoviska k listinám uzavíraným Biskupstvím litoměřickým, a to zpravidla osobou generálního vikáře. Odbor připravuje podklady pro jednání kněžské rady ohledně dispozic se sakrálním majetkem, v případě potřeby podává stanoviska k žádostem diecézního biskupa.

Právní odbor poskytuje metodickou a organizační pomoc farnostem či biskupstvím zřízených subjektů, a to jednak formou - schvalování listin předložených jednotlivými farnostmi a církevními subjekty litoměřické diecéze, konzultacemi, písemnými stanovisky či poskytováním vzorů příslušných listin do farností a v odůvodněných případech zajišťuje vyřízení právní záležitosti farnosti komplexně. Činnost téměř komplexního vyřizování právní záležitosti za farnost není v praxi odboru okrajovou, nýbrž převažující činností: farnosti nejsou odborně a zpravidla ani finančně vybaveny natolik, aby si své právní záležitosti byly s to zajistit samy.

Právní odbor, resp. právník odboru zastupuje Biskupství litoměřické v právních věcech u jednání soudů či jiných orgánů a institucí (dědicke řízení, plnění ze smluv o dílo, smluv nájemních atd.).



PRÁVNÍ ODBOR

Na vůdčím mottu práce odboru se od roku 2009 nic nemění: pro práci odboru je kromě hlediska dodržování práva světského určující zájem na tom, aby Biskupství litoměřické, a zejména pak žadatelé z řad farností, církevních škol (které nejsou zpravidla vybaveny odborným aparátem) aj. nebyli uzavřením smlouvy či jiné listiny poškozeni z hlediska pastoračního či ekonomického (viz CIC). Odbor při vyřizování své agendy do značné míry dbá i na to, aby byla v rámci vyřízení věci řádně objasněna objektivní situace církevních právnických osob jako vlastníků majetku (např. vysvětlení ekonomické závislosti církve na státu, problémy s opravami památek, na které se nedostává prostředků, uspořádání farností – jejich právní subjektivita atd.). Úsilí věnované této stránce práce se pozitivně odráží ve zlepšující se spolupráci zejména se zástupci samosprávy i státních orgánů.

STAVEBNÍ ODBOR

V roce 2012 se podařilo realizovat stavební práce za více než 80 milionů Kč. Bylo podáno celkem 234 žádostí o dotace k různým subjektům, uspělo jich celkem 98. Oproti roku 2011 došlo k navýšení ve všech měřitelných parametrech v rozmezí 10–20%.

Přehled hlavních oprav ve vikariátech litoměřické diecéze v roce 2012:

Vikariát	Farnost	Objekt	Kč
CL	Bořejov	kostel sv. Jakuba Většího	139 221
CL	Česká Lípa	bazilika Všech svatých	458 016
CL	Kuřívody	kostel sv. Havla	290 000
CL	Kvítkov	kostel sv. Jakuba Staršího	313 013
CL	Skalice u České Lípy	kostel sv. Anny	294 462
CL	Stvolínky	kostel Všech svatých	121 875
CL	Mimoň	kostel sv. Petra a Pavla	122 000
CL	Cvikov	kostel sv. Alžběty Uherské	400 000
CL	Stráž pod Ralskem	kostel sv. Zikmunda	230 194
CL	Deštná	kostel sv. Václava	200 000
CL	Kropach	kostel Čtrnácti sv. Pomocníků	110 000
CL	Zákupy	kostel sv. Fabiána a Šebestiána	121 875
CL	Holany	kostel sv. Marii Magdalské	413 872
CL	Jestřebí	kostel sv. Ondřeje	228 143
CL	Pavlovice	kostel Nanebevzetí Panny Marie	201 600
CL	Polevsko	kostel Nejsvětější Trojice	223 097
DC	Jedlka	kostel sv. Anny	419 960
DC	Růžová	kostel sv. Petra a Pavla	5 234 332
DC	Verneřice	kostel sv. Anny	671 200
KH	Březno u Chomutova	kostel sv. Petra a Pavla	471 732
KH	Fláje	kostel sv. Jana Křtitele	286 000
KH	Chomutov	kostel sv. Ignáce	280 000
KH	Chomutov	Volyně, kostel sv. Petra a Pavla	222 500
KH	Kadaň	kostel Čtrnácti sv. Pomocníků	1 278 000
KH	Droužkovice	kostel sv. Mikuláše	286 000
KH	Květnov	kostel Navštívení Panny Marie	5 338 254
KH	Loučov	kostel sv. Jakuba Staršího	253 000
KH	Horní Jiřetín	kostel Nanebevzetí Panny Marie	670 000
KH	Malý Háj	kostel Nejsvětější Trojice	310 000
LB	Hejnice	kostel Navštívení Panny Marie	249 630
LB	Smržovka	kostel sv. Michaela archanděla	140 000
LB	Liberec	kostel sv. Antonína	310 158



STAVEBNÍ ODBOR

Vikariát	Farnost	Objekt	Kč
LB	Hrádek nad Nisou	farní budova	300 000
LB	Lučany nad Nisou	kostel Navštívení Panny Marie	537 000
LB	Ves u Frýdlantu	kostel sv. Anny - Andělka	321 000
LB	Hrádek nad Nisou	kostel sv. Bartoloměje	127 000
LB	Liberec	kostel sv. Bonifáce	450 000
LB	Liberec Ruprechtice	kostel sv. Antonína Paduánského	750 000
LB	Bulovka	kostel sv. Ducha	215 000
LB	Držkov	kostel sv. Bartoloměje	300 000
LB	Frýdlant	kostel Nalezení sv. Kříže	980 000
LB	Chrastava	kostel sv. Vavřince	320 000
LB	Rynoltice	kostel sv. Barbory	150 000
LB	Dolní Pertoltice	kostel sv. Jošta	420 000
LN	Kryry	kostel Narození Panny Marie	141 409
LN	Liběšice	kostel sv. Martina	409 916
LN	Libořice	kostel Nanebevzetí Panny Marie	240 000
LN	Hořetice	kostel sv. Vavřince	240 000
LN	Nové Sedlo u Žatce	kostel sv. Václava	400 000
LN	Hřivice	Pnětluky, kostel sv. Matouše	4 849 859
LN	Podbořany	zeď u děkanství	1 794 711
LN	Pšov	kostel Povýšení sv. Kříže	369 815
LN	Libořice	Sířem, kostel Nep. Početí Panny Marie	240 000
LN	Chožov	Orasice, kostel sv. Mikuláše	508 250
LT	Levín	kostel Povýšení sv. Kříže	491 080
LT	Litoměřice	probošpství čp.10	548 170
LT	Milešov	kostel sv. Antonína Paduánského	470 035
LT	Libotenice	Rohatce, kaple Všech svatých	560 154
MB	Bezděz	kostel sv. Václava	492 518
MB	Březno u Mladé Boleslavi	kostel sv. Václava	470 000
MB	Bukovno	kostel Jana Nepomuckého	401 892
MB	Horky nad Jizerou	kostel sv. Mikuláše	889 999
MB	Mělník	kostel sv. Petra a Pavla	800 000
MB	Mladá Boleslav	Nanebevzetí Panny Marie	5 144 183
MB	Mnichovo Hradiště	kostel sv. Jakuba	892 544
MB	Mšeno	kostel sv. Martina	483 625
MB	Řepín	kostel Panny Marie Vítězné	400 833
MB	Dobrovice	Sýčina, kostel sv. Václava	320 856
MB	Dobrovice	Týnec, kostel sv. Anny	252 662
MB	Vysoká u Mělníka	hřbitovní kaple	830 598
MB	Chorušice	kostel Nanebevzetí Panny Marie	5 340 000
MB	Chorušice	hřbitovní kaple	667 000

STAVEBNÍ ODBOR

Vikariát	Farnost	Objekt	Kč
MB	Liblice	Byšice, kostel sv. Jana Křtitele	400 000
MB	Čečelice	kostel sv. Havla	200 000
MB	Chotětov	kostel sv. Prokopa	360 000
MB	Žitovlice	kostel sv. Václava	379 762
MB	Záboří	kostel Narození Panny Marie	648 892
TP	Bohosudov	kostel Bolestné Panny Marie	470 000
TP	Jeníkov	kaple sv. Anny	171 970
TP	Krupka	kostel Nanebevzetí Panny Marie	470 000
TP	Křemýž	kostel sv. Petra a Pavla	261 854
TP	Světec u Bíliny	kostel sv. Jakuba Staršího	146 544
TP	Teplice	kostel sv. Alžběty	126 960
TP	Velemín	kaple sv. Martina	102158
TP	Zabrušany	kostel sv. Šimona a Judy	240 000
TU	Bystřice	kostel Nanebevzetí Panny Marie	650 000
TU	Držkov	kostel sv. Bartoloměje	300 000
TU	Klokočské Loučky	kostel sv. Antonína Paduánského	490 000
TU	Krásná	kostel sv. Josefa	330 000
TU	Libáň	kostel sv. Ducha	225 000
TU	Markvartice u Sobotky	kostel sv. Jiljí	467 000
TU	Mnichovo Hradiště	kostel sv. Jakuba apoštola	400 000
TU	Turnov	kostel sv. Mikuláše	645 150
UL	Libouchec	kostel Tří králů	1 282 085
UL	Skorotice	kostel sv. Václava	220 653
UL	Ústí nad Labem Střekov	kostel Nejsvětější Trojice	139 996

Příklady realizovaných oprav:

Vikariát krušnohorský

Kostel Navštívení Panny Marie v Koethnově, významné poutní místo

V roce 2012 se podařilo zajistit dotaci ze Státního zemědělského intervenčního fondu (SZIF), díky tomu byla provedena kompletní obnova fasády kostela a z velké části byly obnoveny vnitřní omítky. Kamenické a restaurátorské práce na vnějším schodišti budou pokračovat na jaře 2013. Hlavním zdrojem financování byl program SZIF Ministerstva zemědělství ČR.

Vikariát děčínský

Kostel sv. Petra a Pavla v Růžové

V roce 2012 proběhla celková oprava kostela. Vyměněna byla také věžička s bání a křížem. Hlavním zdrojem financování byl program SZIF Ministerstva zemědělství ČR.





ODBOR PAMÁTKOVÉ PÉČE

Odbor památkové péče je samostatným odborem biskupské kurie, který se zabývá dokumentací, inventarizací a péčí o kulturní památky, jež jsou ve vlastnictví litoměřického biskupství nebo ve vlastnictví jemu podřízených právnických osob, i ostatní předměty kulturní povahy.

Ve spolupráci se státními institucemi (Ministerstvo kultury ČR, Národní památkový ústav) koordinuje program ISO (integrovaný systém ochrany movitého kulturního dědictví), eviduje krádeže, zajišťuje prezentaci církevního umění.

Spravuje historické knihovní fondy biskupské a kapitulní knihovny. Metodicky řídí práci diecézního organologa a kampanologa.

Diecézní konzervátorské centrum

Pracovníky Diecézního konzervátorského centra (DKC) byly v roce 2012 zdokumentovány tři desítky sakrálních objektů na území litoměřické diecéze. Pořízená dokumentace je postupně zpracovávána v programu ArtGuard.

Po celý rok byly průběžně poskytovány podklady jednotlivým vikariátním účetním, vyřizovala se badatelská agenda (žádosti studentů, badatelů, institucí, nakladatelství).

Byly vyhotoveny na tři desítky výpůjčních či darovacích smluv na movité předměty.

Díky poskytnutým dotacím mohly být zrealizovány tyto projekty:

- „Restaurování nástěnné výmalby kaple sv. Vavřince v biskupské rezidenci“ – III. závěrečná etapa



ODBOR PAMÁTKOVÉ PÉČE

- „Restaurování obrazu Karla Škréty Svatý Vojtěch v katedrále sv. Štěpána“ - I. etapa
- „Restaurování obrazu Karla Škréty Konverzace P. Marie se sv. Petrem a Pavlem v kostele sv. Petra a Pavla v Ústěku“
- „Restaurování pískovcové sochy P. Marie z ohradní zdi kostela v Liběšicích“ – I. etapa

DKC organizačně spolupracovalo při přípravě výstav „Europa Jagellonica“, „Gotické umění na Ústecku“.

Pokračovala spolupráce s Ateliérem restaurování výtvarných děl malířských a polychromované plastiky – škola Karla Strettiho Akademie výtvarných umění v Praze.

Diecézní organolog a kampanolog

Činnost logistická:

- stěhování historického zvonu z Michalovic u Mladé Boleslavi do Bělé pod Bezdězem (duben)
- přesun částí varhan poškozených zříceným stropem z kostela v Kryrech do skladových prostor farní budovy (říjen)
- stěhování varhan ze zříceného kostela v Lenešicích z farní budovy v Třebenicích do farní budovy v Rané (listopad)

Činnost servisní:

- odstranění nevyhovujícího bicího systému na historickém zvonu ve Všeni u Turnova a dočasné nahrazení tohoto systému provizoriem, které nebude historický zvon poškozovat (srpen)



ODBOR PAMÁTKOVÉ PÉČE

Činnost konzultační:

- varhany (Bozkov, Chomutov, Kryry, Liberec, Liberec-Rochlice, Krásná Lípa u Rumburku, Jiřetín pod Jedlovou, Bílina, Mělník, Křinec, Stráž pod Ralskem a Mimoň)
- zvony (Rovensko pod Troskami, Hoštka, Ústěk)

Činnost publikační:

- články pro diecézní časopis Zdislava
- příprava a zahájení realizace knihy „Zvony v litoměřické diecézi“

Činnost dokumentační:

- v průběhu roku 2012 zdokumentováno cca 60 zvonů (akustický obraz) a cca 20 varhanních strojů

Činnost osvětová:

- příprava projektu „Za varhanami kostelů litoměřické diecéze“, prezentace ohrožených cenných varhan v diecézi

Kapitulní knihovna

Pokračovala katalogizace fondu kapitulní knihovny – ve formátu MARC21 byly zkatalogizovány střední formáty signatury A – signatury L (tištěné monografie 19. století).

Elektronický katalog kapitulní knihovny na <http://clavius.dltm.cz>

Restaurátorský ateliér

Biskupská rezidence:

- obraz – krajinomalba, celkové restaurování
- 2 desky oltářních křídel, upevňování polychromie, tmelení, retuše
- 2 portréty biskupa Antonína Ludvíka Frinda, restaurování



ODBOR PAMÁTKOVÉ PÉČE

Katedrála sv. Štěpána:

- Beránek, plastika, lepení, čistění, tmelení
- soška Vzkříšeného J. Krista, dořezba prstů, čistění

Depozitář:

- 8 ks relikviářů z Velemína, petrifikace
- erb biskupa Mořice Adolfa vévody Sachsen-Zeits, reliéf, restaurování

DDKT

- obraz Kristus s uředníky, čistění a lakování obrazu

Farnosti:

ŘKF - děkanství Litoměřice

- obraz Noemova Archa, z děkanství, celkové restaurování
- obraz Kristus a setník, z děkanství, celkové restaurování

ŘKF Chorušice

- 2 deskové obrazy sv. Jeronýma a sv. Řehoře, celkové restaurování

ŘKF Hoštka

- obraz Vzkříšení Lazara, sign. J. Gruss, celkové restaurování

ŘKF Církvice

- soška sv. Kateřiny, upevnění polychromie, čistění

ŘKF Lenešice

- obraz Zvěstování P. Marii, celkové restaurování

ŘKF Obora

- obraz sv. Kateřiny z hlavního oltáře, celkové restaurování



KANCLÉŘSTVÍ

Kancléřství zajišťuje evidenci a třídění korespondence, vyhotovení a odesílání úředních listin a jejich uchovávání ve spisovně. Přípravuje, vydává a expeduje oběžník Acta Curiae Episcopalis Litomericensis (ACEL). Zodpovídá za obsah webové prezentace a elektronického katalogu.

Archiv

V roce 2012 neprobíhaly v rámci biskupského archivu (oproti předchozím letům) žádné významnější stěhovací práce, archiv se více věnoval odbornější činnosti. Do běžné práce zaměstnanců biskupství byla úspěšně zapracována elektronická spisová služba a v praxi se několikrát ukázala využitelnost tohoto programu pro dohledávání různých spisů. Primárně byly zpracovány spisové materiály z 20. století, po předchozích stěhováních provizorně uložené (objevena tak byla např. část pozůstalosti 16. litoměřického biskupa A. A. Webera). V souvislosti s generálními vizitacemi je doplňována sbírka duplikátů matrik. Do péče státních archivů byly na základě depozitní smlouvy předány písemnosti více než dvaceti farností, spolupráce se Státním oblastním archivem v Litoměřicích byla prohloubena uzavřením dohody o restaurování archiválií, na jejímž základě byly pro digitalizaci připraveny listiny biskupství a kapituly. Fondy uložené na biskupství využilo 30 badatelů, kteří zde vykonali 44 badatelských návštěv. Na základě dobových katalogů kněžstva je zpracováván soupis duchovních z diecéze z první poloviny 19. století. Byl vytvořen elaborát pro (v r. 2012 dosud neuzavřený) soudní spor o v roce 1968 ukradený obraz sv. Babory z Valkeřic a archiv se také podílel na další publikační činnosti související s církevními dějinami diecéze. Nadále pokračuje úspěšná spolupráce s Katedrou historie Filozofické fakulty Univerzity Palackého v Olomouci, v jejímž rámci byly během dvou letních seminářů zpracovány katalogy tří farních knihoven (Jiříkov, Křemýž a Volfartice), do jednoduché evidence bylo zapsáno více než dva tisíce knih a dalších několik stovek svazků bylo provenienčně roztříděno.



ODDĚLENÍ INFORMAČNÍCH TECHNOLOGIÍ

Oddělení informačních technologií (IT) zajišťuje prostřednictvím administrátora IT provoz telekomunikačních sítí úřadu biskupství, správu interních databází, softwarových aplikací, webové prezentace a poskytuje technickou podporu ostatním zaměstnancům biskupství.

Oddělení IT pokračovalo v podpoře jednotlivých farností při optimalizaci telekomunikačních (i jiných) nákladů a v oblasti problematiky elektronických zabezpečovacích systémů a připojení církevních objektů k systému centralizované ochrany Policie České republiky. Rozvíjela se spolupráce s ostatními biskupstvími na společných dlouhodobých IT projektech. Naším přínosem pro ostatní diecéze se stalo např. pořízení sdílené licence softwaru TeamViewer, který slouží administrátorům k vzdálené podpoře a ovládání počítačů a serverů.

Nejvýznamnější investicí a akcí roku 2012 bylo červnové pořízení a úspěšné nasazení nové telefonní ústředny, přidruženého systému hlasové pošty a pomocného ovládacího softwaru. Výměna ústředny byla vynucena technologickou zastaralostí a částečnou nefunkčností starého systému a vedla k rozšíření počtu telefonních poboček, zvýšení uživatelského komfortu pracovníků biskupství - zvláště pomocí podrobného informování o uskutečněných/zmeškaných hovorech nebo integrovaného telefonního seznamu.

Ve spolupráci s firmou Next Generation Solution, s.r.o., a Českou spořitelnou, a.s., implementována a do provozu uvedena platební brána pro příjem finančních darů a sbírek pomocí elektronických platebních karet. Tato brána je přístupná na adrese: <http://platby.dltm.cz>.

V areálu Dómského náměstí v Litoměřicích došlo k rozšíření počtu objektů, které jsou napojeny do telekomunikačních sítí biskupství.



ODDĚLENÍ INFORMAČNÍCH TECHNOLOGIÍ

Internetové stránky Biskupství litoměřického - litoměřické diecéze začaly být za účelem dokumentace archivovány Národní knihovnou České republiky (NK ČR). Staly se tak součástí kolekce českých webových stránek, které NK ČR hodlá dlouhodobě uchovávat a zpřístupňovat pro budoucí generace. Jejich záznam je součástí České národní bibliografie a katalogu NK ČR. Obsah webu www.dltm.cz podléhá licenci Creative Commons (podmínky licenčního ujednání na www.dltm.cz).



KOMUNIKACE

Internet

Oficiální stránky Biskupství litoměřického slouží k informování veřejnosti nejen o dění v diecézi, ale rovněž o důležitých církevních, společenských či kulturních akcích celorepublikového významu. Na stránkách jsou uvedeny informace o Biskupství litoměřickém (včetně jeho historie), pravidelně aktualizované události, fotogalerie a pozvánky, výběr z diářů představitelů diecéze a také informace o diecézi, dále kontakty, důležité odkazy apod.

www.dltm.cz

Elektronický katalog litoměřické diecéze

Webová prezentace biskupství byla rozšířena o některé části stávající verze diecézního elektronického katalogu (farnosti, vikariáty, bohoslužby, charity, církevní školy zřizované biskupstvím apod.).

<http://katalog.dltm.cz/web/>

Časopis Zdislava

Biskupství litoměřické vydává již několik let diecézní časopis pojmenovaný po hlavní patronce litoměřické diecéze, svaté Zdislavě. Jeho posláním a cílem je informovat o aktivitách a životě v diecézi.

www.dltm.cz/zdislava



CÍRKEVNÍ ŠKOLSTVÍ 2012

Biskupství litoměřické bylo k 1. lednu 2012 zřizovatelem těchto církevních školských zařízení:

- Biskupské gymnázium, Základní škola a Mateřská škola Bohosudov
- Katolická základní škola majora Rudolfa Háška, Jablonec nad Nisou
- Gymnázium Varnsdorf

Biskupství litoměřické jakožto zřizovatel sleduje, kontroluje a vyhodnocuje své školy, a to i z hlediska jejich ekonomicko-správní činnosti na základě dodaných ročních výkazů.

Referentkou pro církevní školství byla jmenována Mgr. Marie Gottfriedová.



CÍRKEVNÍ ŠKOLSTVÍ

Biskupské gymnázium, Základní škola a Mateřská škola Bohosudov

www.bgbzs.cz

Současný počet dětí, žáků a studentů:

Mateřská škola: 24

Základní škola: 230

Gymnázium (osmileté i čtyřleté): 178

Školní družina a školní klub: 275

Prioritami školy jsou: vstřícnost, tolerance a respekt ve vzájemných vztazích členů školní komunity, otevřená a konstruktivní komunikace, poskytování kvalitních základů všeobecného vzdělání a vzbuzování potřeby celoživotního vzdělávání, bohatá zájmová činnost, projektová činnost a veřejná vystoupení.

Charakteristika školy

Škola je tvořena těmito součástmi: gymnázium osmileté, gymnázium čtyřleté, základní škola, mateřská škola, školní družina, školní klub, středisko volného času.

Filosofie školního vzdělávacího programu vychází z myšlenky a uplatňování individuálního přístupu ke všem dětem, žákům a studentům – „*Všichni sem patří, každý zde má své místo.*“ Škola usiluje o to, aby byl každý vzděláván způsobem, který nejlépe odpovídá jeho potřebám a je tak zárukou úspěšnosti.

Ve školní družině, ve školním klubu a ve středisku volného času mohou děti, žáci a studenti smysluplně trávit volný čas v zájmových kroužcích a při dalších



CÍRKEVNÍ ŠKOLSTVÍ

volnočasových projektech. Škola rovněž formou kulturních a vzdělávacích aktivit vytváří prostor pro širokou veřejnost, zejména občany Bohosudova, Krupky a okolí.

V září 2012 zahájila svoji činnost mateřská škola „*Bohosudovský korálek*“. Zde se děti komplexně připravují na úspěšné zahájení povinné školní docházky.

Škola opakovaně a úspěšně získává finanční podporu z dalších mimorozpočtových zdrojů a zkvalitňuje tak podmínky pro svoji činnost (granty Evropské unie, Ministerstva školství, mládeže a tělovýchovy ČR, Renovabis apod.).

Katolická základní škola majora Rudolfa Háška v Jablonci nad Nisou

www.katolickaskola.cz

Jedná se o úplnou základní školu, která ve spolupráci s rodinou poskytuje žákům kvalitní vzdělání a současně žáky vychovává v duchu tradičních hodnot. Škola cíleně usiluje o menší počet žáků ve třídách a vytváří tak odpovídající prostředí pro rozvoj a vzdělávání každého žáka. Filosofie školy vychází z křesťanské tradice a z úcty k člověku.

Současný počet žáků (1. a 2. stupeň): 91

Prioritami školy jsou: individuální přístup k žákům (zohledňování speciálních vzdělávacích potřeb), výuka cizího jazyka od 1. ročníku, bohatá zájmová činnost, výuka náboženství, etiky a estetiky, rodinné klima.



CÍRKEVNÍ ŠKOLSTVÍ

Charakteristika školy

Vzdělávání je uskutečňováno podle školního vzdělávacího programu „*Škola pro život*“. Jeho specifikem je výuka cizího jazyka (anglický, německý, francouzský jazyk) již od 1. ročníku; dále pak orientace na etiku a estetiku. Nedílnou součástí vzdělávacího programu je orientace na křesťanskou tradici. Důraz je kladen na dobré vzájemné vztahy mezi žáky, učiteli a rodiči. Spolupráce s rodinou je považována za klíčový pilíř úspěchu vzdělání a výchovy. Žáci jsou prostřednictvím vzdělávacích i zájmových aktivit vedeni k vytváření pozitivních vztahů – k přírodě, k životnímu prostředí i k výsledkům lidské práce. Součástí školního vzdělávacího programu je také environmentální výchova.

Škola vytváří prostor pro smysluplné využívání volného času prostřednictvím zájmových kroužků a mimoškolních aktivit organizovaných školní družinou a školním klubem.

Škola dlouhodobě spolupracuje se spolkem *Pro Gabriel* ze švýcarského města Weinfelden, který školu od jejího založení finančně i duchovně podporuje. Významné partnery má škola rovněž v dalších subjektech a institucích – např. Římskokatolická farnost – děkanství Jablonec nad Nisou a další.

Škola se úspěšně zapojuje do projektové činnosti a s využitím mimorozpočtových zdrojů zkvalitňuje podmínky pro svoji činnost (granty Evropské unie, Ministerstva školství, mládeže a tělovýchovy ČR, Renovabis apod.).



CÍRKEVNÍ ŠKOLSTVÍ

Gymnázium Varnsdorf

www.bgv.cz

Gymnázium Varnsdorf je osmileté všeobecné gymnázium. Nabízí všeobecné studium, které je rozpracováno ve školním vzdělávacím programu s názvem: *Poznání činí domýšlivým, ale láska buduje (Scientia infant, caritas vero aedificat).*

Současný počet žáků a studentů:

Gymnázium Varnsdorf: 295

Akademie příslibu (školní klub a středisko volného času): celkem 717

Prioritami školy jsou: rodinné prostředí, křesťanské zásady výchovy, výuka cizích jazyků, informační a výpočetní technika, projektová, prožitková a environmentální výuka.

Charakteristika školy

Motto školního vzdělávacího programu určuje přístup školy ke vzdělání – nejde především o množství předaných informací, ale o to, aby v sobě žáci objevili své vlohy a přednosti, a ty pak dál ve svém životě rozvíjeli. Škola umožňuje všem studentům získat dostatečně hluboké všeobecné znalosti a dovednosti ve všech předmětech a hluboké odborné znalosti v předmětech pro žáka profilových. Během celého studia je kladen důraz na vlastní zodpovědnost studentů za své vzdělávání, úspěch u maturitní zkoušky a úspěch při studiu na vysoké škole. Školní vzdělávací program umožňuje



CÍRKEVNÍ ŠKOLSTVÍ

studentům prostřednictvím *Akademie příslibu* velký výběr volitelných předmětů.

Školní klub a středisko volného času *Akademie příslibu*, která vznikla ve Varnsdorfu jako vůbec první v celé Evropě, je podnětným a bezpečným prostředím pro žáky školy nad rámec vyučování a je otevřena i dalším zájemcům. V současné době je zde registrováno více než 700 přihlášených akademiků s neuvěřitelně širokou aktivitou (více než 120 pravidelných akcí a celá řada akcí příležitostných).

V září 2011 zahájilo svoji činnost *Rodinné centrum Jonáš*, které pečuje o předškolní děti.

Škola spolupracuje s řadou tuzemských i zahraničních subjektů a opakovaně a úspěšně se zapojuje do grantů Evropské unie.

V litoměřické diecézi působí další dvě církevní školská zařízení, jež mají jiného zřizovatele než Biskupství litoměřické.

Křesťanská základní škola Nativity, Děčín

www.nativity.cz

Zřizovatelem je Česká provincie Tovaryšstva Ježíšova.

Salesiánské středisko Štěpána Trochty – dům dětí a mládeže, Teplice

www.teplice.sdb.cz

Zřizovatelem je Salesiánská provincie Praha.

Sbírka na katolické školy, vyhlášená v roce 2012, vynesla v litoměřické diecézi 202 470 Kč.

CHARITNÍ ČINNOST

Diecézní charita Litoměřice

Posláním Diecézní charity Litoměřice je pomoc lidem v nouzi, která vychází z křesťanských zásad, bez ohledu na příslušnost k rase, národnosti, náboženství, státní a politické příslušnosti u nás i v zahraničí. Územními složkami Diecézní charity Litoměřice jsou farní a oblastní charity.

Diecézní charitu (DCH) Litoměřice tvoří celkem 11 profesionálních a 12 dobrovolných charit. Oblastní a farní charity provozují jednotlivá střediska pomoci, především charitní ošetrovatelskou a pečovatelskou službu, osobní asistenci, domovy pro seniory, domovy se zvláštním režimem, azylové domy, azylové domy pro matky s dětmi v tísní, komunitní centra a nízkoprahové kluby pro děti, domy na půl cesty, charitní poradny, terénní služby, pomoc cizincům a uprchlíkům, humanitární pomoc a zahraniční rozvojovou spolupráci, charitní šatníky a další střediska pomoci.

Kromě zmíněných aktivit organizovala DCH Litoměřice v roce 2012 již podvanácté Tříkrálovou sbírku, z jejíhož výtěžku jsou podporovány charitní projekty. Kromě území České republiky působila v Mongolsku a na Slovensku, kde realizovala komunitní a rozvojové projekty. V Mongolsku v roce 2012 zahájila nový projekt Dali-Křídlo, který se zaměřuje na přímou podporu vzdělávání a rozvoje osobnosti konkrétních dětí a mladých lidí. Často využívanou službou byla Poradna pro osoby v zadluženosti, kterou DCH Litoměřice poskytuje od roku 2008 díky podpoře Městského úřadu Litoměřice.

DCH Litoměřice úzce spolupracovala se zahraničními charitami, mezi které patří DCH Legnice (Polsko), DCH Drážďany-Míšeň (Německo)



CHARITNÍ ČINNOST

a DCH Görlitz (Německo). V roce 2012 tyto organizace společně připravily seminář na téma „Silní pro život“, během něhož si účastníci předávali zkušenosti z oblasti práce se sociálně znevýhodněnými dětmi a mládeží navštěvující charitní zařízení v Euroregionu Nisa.

Nosnou ideou činnosti DCH Litoměřice v roce 2012 i nadále bylo představovat veřejnosti sociální učení katolické církve, její hodnoty a principy, prostřednictvím prakticky poskytovaných služeb konkrétním potřebným lidem.

Jednotlivé charity na území litoměřické diecéze zaměstnávají celkem 552 pracovníků. Charita hospodařila s rozpočtem přibližně 195 mil. Kč.

www.dchltm.cz



PODĚKOVÁNÍ GENERÁLNÍHO VIKÁŘE

Vážený a milý čtenáři této výroční zprávy,

rok 2012, o němž tato výroční zpráva pojednává, byl rokem velkých očekávání, která se nakonec naplnila. V listopadu byl schválen zákon o majetkovém narovnání mezi státem a církvemi a počátkem prosince 2012 vstoupil v platnost.

Je za námi jedna velká kapitola, můžeme říci, jakési velké provizorium, které trvalo více než 20 let od pádu komunistického režimu. Toto období čekání nás naučilo trpělivosti, dalo nám šanci se dobře připravit na roli hospodáře, ale také nás mohlo znechutit.

Skutečnost je často na hony vzdálená novinovým titulům, zdůrazňujícím na jedné straně „nemravné bohatství církve“, na straně druhé se až dojemně obávajícím o to, zda církev bude umět s nabytým majetkem dobře hospodařit. Chápeme tyto „starosti“ jako velká očekávání ze strany společnosti.

I tato výroční zpráva ukazuje, že realita je poněkud jiná, mnohem méně dramatická. Církev se umí v této společnosti pohybovat, vždyť její členové jsou zároveň občany této země. Církev umí žít a pracovat s málem a je vlastně největší dobrovolnickou organizací v této zemi, pečující s naprosto minimálními náklady o značnou část kulturního dědictví této země a kultivující život lidí v ní v duchu křesťanských hodnot. Není tedy třeba uvažovat o tom, co přijde, jako o nějaké zcela jiné realitě. Doufám, ba



PODĚKOVÁNÍ GENERÁLNÍHO VIKÁŘE

jsem přesvědčen, že v příštích letech budeme moci ve výročních zprávách potvrdit to, co nyní vyhlížíme jako nejbližší budoucnost. Že bude moci římskokatolická církev, a tedy i litoměřická diecéze skutky prokázat, že je pro naši společnost prospěšnou.

Chtěl bych na tomto místě poděkovat všem protagonistům této výroční zprávy. Jsou to jak zaměstnanci Biskupství litoměřického – kněží i civilní pracovníci, tak nespočetné množství dobrovolníků, kterým není lhostejný stav jejich farnosti, jejich kostela, stav církve tam, kde žijí. Chtěl bych poděkovat i vám, milí čtenáři, protože tím, že se četbou této výroční zprávy o dění v litoměřické diecézi zajímáte, stáváte se i vy součástí velkého dění na poli neustálého duchovního obrození naší milované země.

P. Stanislav Příbyl, generální vikář



Výroční zpráva Biskupství litoměřického 2012

Text: kolektio autorů. Fotografie: archio Biskupství litoměřického, P. Stanislav Přibyl ČSsR, Karel Pech, Miroslav Zelenka. Grafická úprava: Miroslav Zelenka
© Biskupství litoměřické